

ACTIVIDAD CADE 2014

EXPLORACIÓN ESPELEOLÓGICA EN EL ALTO DE GURBIÑALES –FRIERU LOS VAH.OS (MACIZO OCCIDENTAL-PICOS DE EUROPA)



Asturias, Enero de 2015

INTODUCCIÓN

Durante este año 2014, la campaña espeleológica en el Parque de Picos de Europa se ha enfocado como una actividad conjunta entre los diversos grupos asturianos existentes (CADE), con la participación esporádica de algún grupo foráneo.

Los trabajos espeológicos a los que se refiere este trabajo se han centrado en la zona que hemos denominado Alto de Gurbiñales, delimitada por el río Junjumia, el camino que lleva a Vegarredonda, el río Pomperi y el Pelabarda hasta su unión con el Junjumia.

Ya en el año el Grupo de espeleología Mefisto realizó una campaña en la que exploraron y topografiaron 10 cavidades en la Vega La Poza. La ausencia de pastores en esta zona nos hace un poco complicado utilizar la correcta toponimia del lugar.

También se ha ampliado el desarrollo, en unos pocos metros más, del Frieru de los Vah.os

METODOLOGÍA DE TRABAJO

Una vez concluidas las labores de localización, exploración y topografía dentro de la cavidad, los datos han sido pasados a soporte informático mediante la utilización de varios programas como son el Visual Topo, para la generación de la estructura principal de los diferentes ramales y galerías que componen el entramado de la cueva y el Corel Draw, para el perfeccionamiento y culminación de las mismas. Con los programas Oziexplorer, Compe GPS y ArcGis 9.3, se han superpuesto las topografías sobre mapas topográficos, ortofotos y mapas geológicos con la intención de buscar respuestas a la génesis del Frieru los Vah.os y a la zona del Alto de Gurbiñales y las posibles relaciones con otras cavidades de relevancia, ubicadas en el entorno (Frieru de Gustellagar, Güeyos de la Texá y sistema Frieru La Piedra-Burdio).

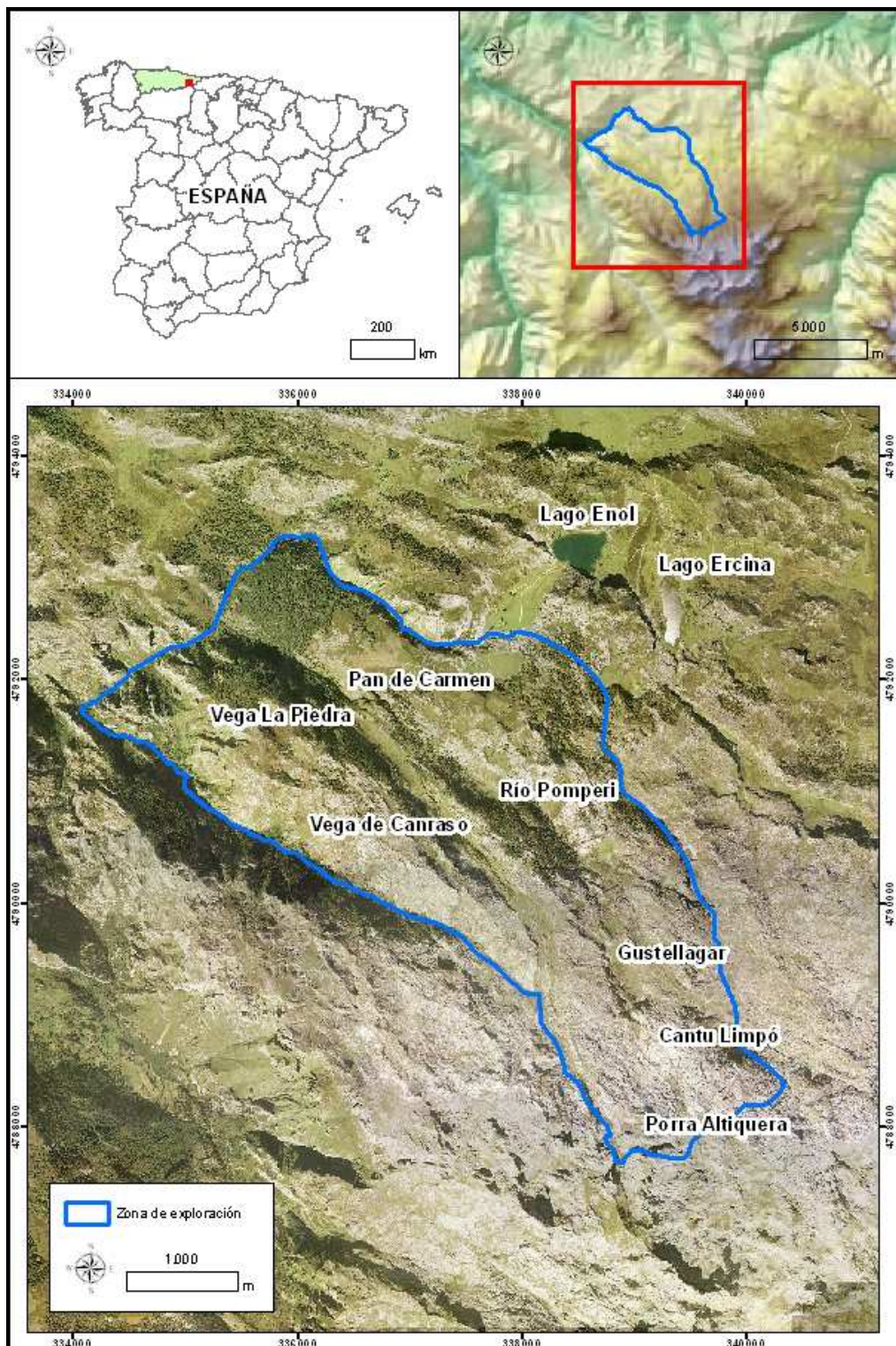
Las cavidades encontradas en la zona denominada Alto de Gurbiñales se han clasificado con las letras AG para su nomenclatura.

Para una mejor comprensión de las topografías, se ha utilizado la siguiente simbología:

	Contorno galería
	Desnivel aprox.
	Resalte
	Chimena
	Agua estancada
	Desconocido
	Roca madre
	Bloques
	Corriente de aire
	Curso de agua
	Coladas
	Secciones
	Desnivel
	Sentido de la pendiente

MARCO GEOGRÁFICO Y GEOLÓGICO

La zona de estudio ocupa una importante superficie del macizo oriental de Los Picos de Europa o macizo del CorniÓN aunque realmente, la zona de trabajo específica en la que han ubicado las labores espeleológicas durante este año 2014, se centra en el Frieru los Vah.os, el Alto de Gurbiñales y en el entorno delimitado por otras cuevas adyacentes con las que podría haber algún tipo de relación genética (Frieru de Gustellagar, sistema Frieru la Piedra-Burdio y Güeyos de la Texá).



Localización geográfica del permiso de exploración

EL FRIERU LOS VAH.OS

En el presente año se ha invertido solamente un fin de semana en esta cavidad, con la intención de explorar y topografiar una interrogante en la zona del Muddy Pasaje que no ha tenido continuación significativa, quedando la cueva como sigue:

Descripción

El acceso al Frieru, se hace a través de un angosto tubo freático fósil situado sobre la salida actual del activo de agua circulante. Durante unas decenas de metros, la progresión se lleva a cabo sobre una serie de incómodos pasajes hasta conectar por primera vez con el río subterráneo en una sala de cómodas dimensiones. Desde este punto, la galería se prolonga por el río aguas arriba durante unos 20-30 metros hasta un estrangulamiento donde se imposibilita la progresión a ras del agua y es obligado el tránsito por una zona un poco elevada y desfondada, de forma intermitente, hasta volver al cauce activo. Casi inmediatamente, el flujo de agua desaparece y la galería continúa por una serie de resaltes hasta alcanzar una bifurcación. Justo en la dirección encarada por la trepada del último resalte se llega al lago, un tramo de unas decenas de metros inundado que da paso a uno de los troncos principales en que se puede dividir el Frieru de los Vah.os, concretamente el Muddy Passage. Desde la otra orilla del mencionado lago, también es posible la conexión con otro de los ramales generales, Rift Pasagge, escalando una pared vertical de unos 13 metros.

Volviendo a la bifurcación reseñada anteriormente y, a la altura del techo, se aprecia un pequeño conducto de obligada reptación. Pocos metros después se corta una galería de dimensiones métricas con un par de cortos pasajes si importancia y uno, que es la continuación que permite cortocircuitar el lago y alcanzar el nudo de galerías desde donde parten las grandes estructuras de la cavidad. Una vez superado este estrecho paso, se sube una pequeña rampa cubierta de bloques hasta un estrangulamiento concrecionado bajo una sala de colapso, la cual es necesario alcanzar su parte más elevada donde continuar por el entramado principal hasta un nuevo cruce. Tirando hacia la izquierda, la galería desembocará con el final de la escalada proveniente del extremo del lago (descrita antes y previa al Muddy Passage), en la parte alta de una vasta sala de derrumbe, repleta de bloques métricos y dispuesta de forma que corta la trayectoria de la galería principal. El acceso a esta sala se realiza a través de una incómoda gatera o bien destrelando un pequeño pozo de unos cinco metros de verticalidad. Una vez en la sala se puede progresar en dirección al Rift Passage tras superar un corto muro. Por otro lado, se podría conectar con el Muddy Passage y la zona de las galerías nuevas, mediante una pequeña escalada y un corto pasamanos.

Retrocediendo al cruce de galerías previas a esta gran sala, el avance en la dirección contraria llevaría inexorablemente al Muddy Passage y al paso que conduce a las nuevas galerías, descubiertas en 2011. En este punto, es conveniente describir los conductos principales de la cueva de forma independiente:

Rift Passage: Se trata de una gran fractura inclinada unos 60°, con una orientación SE-NW y unas dimensiones constantes en cuanto a anchura y altura, dominado claramente ésta última (unos diez metros de forma general). Alcanzar esta fractura se realiza por un tramo de galería que asciende de forma constante a partir de la gran sala de colapso. El Rift se halla parcialmente desfondada y se prolonga de forma constante hasta el sifón terminal ubicado a unos 500 metros de su inicio. A lo largo de su desarrollo se desgajan algunos niveles de escasa relevancia, destacando un tramo barroso que tras un buen rodeo vuelve a contactar con ésta, en su parte media. También son remarcables una serie de conductos labrados sobre roca fresca localizados a escasa distancia del sifón

terminal, donde manan las aguas de uno de los ríos localizados en esta cueva. En esta parte final de la cavidad son visibles numerosas muestras de espeleotemas.

Muddy Passage: Se trata de un tramo de cueva que conecta el lago con la sala “Donde nos encontramos”, siguiendo el curso del agua y continuándose por la base de ésta a través de un sifón estacional, que da paso a unas estrechas zonas que finalizan en un caos de bloques imposible de franquear.

Galerías Nuevas: El entramado de nuevas galerías tiene su inicio en la sala “Donde nos encontramos” un nudo de pasajes donde se conecta el Muddy, el acceso al Rift y este nuevo conjunto de la cavidad. Localizada en la parte alta de uno de los extremos de la sala, la sección es bastante baja de forma general, de manera que la progresión se realiza de rodillas, agachado y puntualmente arrastrándose. La dirección es paralela a la gran fractura del Rift (NW-SE) y apenas si presenta alguna bifurcación, destacando, eso sí, una gran sala repleta de gravas de tamaño medio y ubicada en la vertical de un tramo activo perteneciente al Muddy Passage. Toda esta parte de la galería nueva se caracteriza por un considerable concrecionamiento alternándose con bloqueras. En el punto donde parece terminar toda posible continuación, un pequeño ramal descendente y estrecho, situado a mano izquierda en el sentido de la marcha nos lleva a una franja de incómodo avance entre zonas barrosas y con frecuentes estrangulamientos (que en determinados momentos obliga a remojarse), si bien es cierto se localiza algún pasaje donde poder levantar la cabeza y erguir el cuerpo.

Una vez alcanzado un resalte vertical de unos tres metros, instalado con una escala, el Frieru Los Vah.os adquiere una morfología diferente, dominado las secciones amplias, muy cómodas donde la progresión se acelera y, siempre manteniendo la misma orientación. Esta área se prolonga durante cientos de metros jalonados por algún pasamanos para evitar pequeños muros o desfondes. También presenta algunos pasadizos secundarios, algunos de los cuales enlazan de nuevo con la galería principal tras caracolear en pisos inferiores o superiores (pendientes de exploración en varios casos). Tras unos centenares de metros entre roca lavada y caos de bloques, el tronco principal se continúa en un nivel superior, con la misma orientación, y comunicado a través de un pasamanos vertical. Esta parte, surcada por ramales menos importantes en cuanto a desarrollo finaliza en un estrechamiento impenetrable, pudiendo proseguir con el avance, en la cima de una rampa terrosa donde se abre una fina abertura, sopladora en ocasiones, dando paso a una vasta sección de la cueva, con grandes volúmenes, ascendente por rampas de gours secos y bloqueras concrecionadas hasta su extremo distal, donde aparece el primer pozo de la cavidad. Un P-23, en cuya base se desarrolla un angosto meandro y activo de forma estacional. La mejor forma para proseguir con el avance se realiza hacia la mitad del pozo, donde una vira conduce a una gran ventana y desde ahí se prolonga una barrosa sección pero de buenas medidas. En algunos puntos dicha sección se desfonda sobre el meandro descrito anteriormente hasta alcanzar una vertical de unos diez metros donde existen dos posibilidades de continuación. Desde la base de este pozo, se alcanza el “Saleitor”, antesala de otro pozo de 8 metros y una pequeña franja de cueva que desemboca en una zona encharcada e impenetrable tras una decena de metros de rampa descendente. Previamente a este punto, es posible entrar en una sala abierta en un potente estrato de roca volcánica colgado unos 9 metros sobre un curso de agua activo en el que es imprescindible instalar para acceder al río. Una vez en la parte baja se comprueba la dificultad de avance hasta constatar la imposibilidad de progresión, al menos en la época en la que se llevó a cabo la exploración de este tramo (aquí la dirección tomada por la galería es Norte).

Volviendo a la bifurcación en lo alto del P-10, si se toma el camino de la derecha, se pasa a un nuevo sistema de la cavidad, tras superar un sifón temporal, de

dimensiones más modestas y que se desarrolla durante un buen trecho hasta una vertical de unos cuatro metros bajo la cual se corta una galería con dos posibles direcciones. Desde este punto, la galería se prolonga cómodamente hacia el Sur de forma general. En las primeras decenas de metros la progresión se realiza cómodamente, a lo largo de un pasillo donde domina la altura sobre la anchura. Rápidamente el conducto va perdiendo altura y el tránsito se hace arrastrándose de forma puntual. Este segmento de la cueva se desarrolla durante unos cien metros aproximadamente, hasta alcanzar el denominado “Meandro del Guante Azul”, un angosto paso de altura elevada (más de cuatro metros) y con cierta corriente de agua, por lo menos, en las épocas en las que se llevaron a cabo las entradas a la cavidad. Las características de este paso obligan a atravesarlo mediante la técnica de oposición en gran parte de su recorrido, dada su estrechez.

Este Meandro desemboca en una pequeña sala con un resalte en su extremo, que va adquiriendo una mayor inclinación hasta llegar a un rellano donde una fractura impide el paso. Desde aquí se desgaja una ventana en la que es preciso escalar unos ocho metros, para entrar en un conducto más amplio y orientado hacia el Oeste. Dicho conducto presenta una morfología irregular, con rampas y resaltes y finaliza abruptamente. La única posibilidad de avance en esta parte de la cavidad, es a través de dos escaladas de envergadura, colgadas a decenas de metros de la base.

ALTO DE GURBIÑALES

A esta zona estamos accediendo por el sedo del Cuevón, situado en las paredes de Vega la Piedra. Una vez superado este sedo que tenemos instalado con cuerdas para nuestra seguridad, se sube por una canal que da acceso al bosque de hayas, para continuar en dirección Noroeste por una senda casi inapreciable que nos conduce a la Vega de La Rondillina, situada en la parte alta de la zona de exploración.

AG 12.2

Esta cavidad se sitúa en la gran fractura donde también se ubica la AG 12, explorada en 2013, estando casi pegadas las dos entradas. Su desarrollo se compone de una vertical de 17 metros que finaliza en un pequeño conducto por el que se llega a la máxima cota (-20 m.).



AG 13

Se encuentra situada en el mismo área de las anteriores cavidades. Es un pozo simple de 11 metros sin ninguna continuación.

AG 14 y AG 15

Estas dos cavidades se encuentran en la Joyosa del Cuevón, el término de Joyosa se refiere en esta zona al bosque de hayas.

La AG 15 está formada por dos cortos pozos de 8 m. que finalizan tras superar un paso estrecho en una amplia sala donde se realizó una escalada de más de 10 m. sin continuación y que probablemente comunique por estrechas grietas con la AG 14, un pequeño pozo de 10 m. situado a pocos metros por encima de la AG 15 y que finaliza en estrechas grietas impenetrables.

AG 14





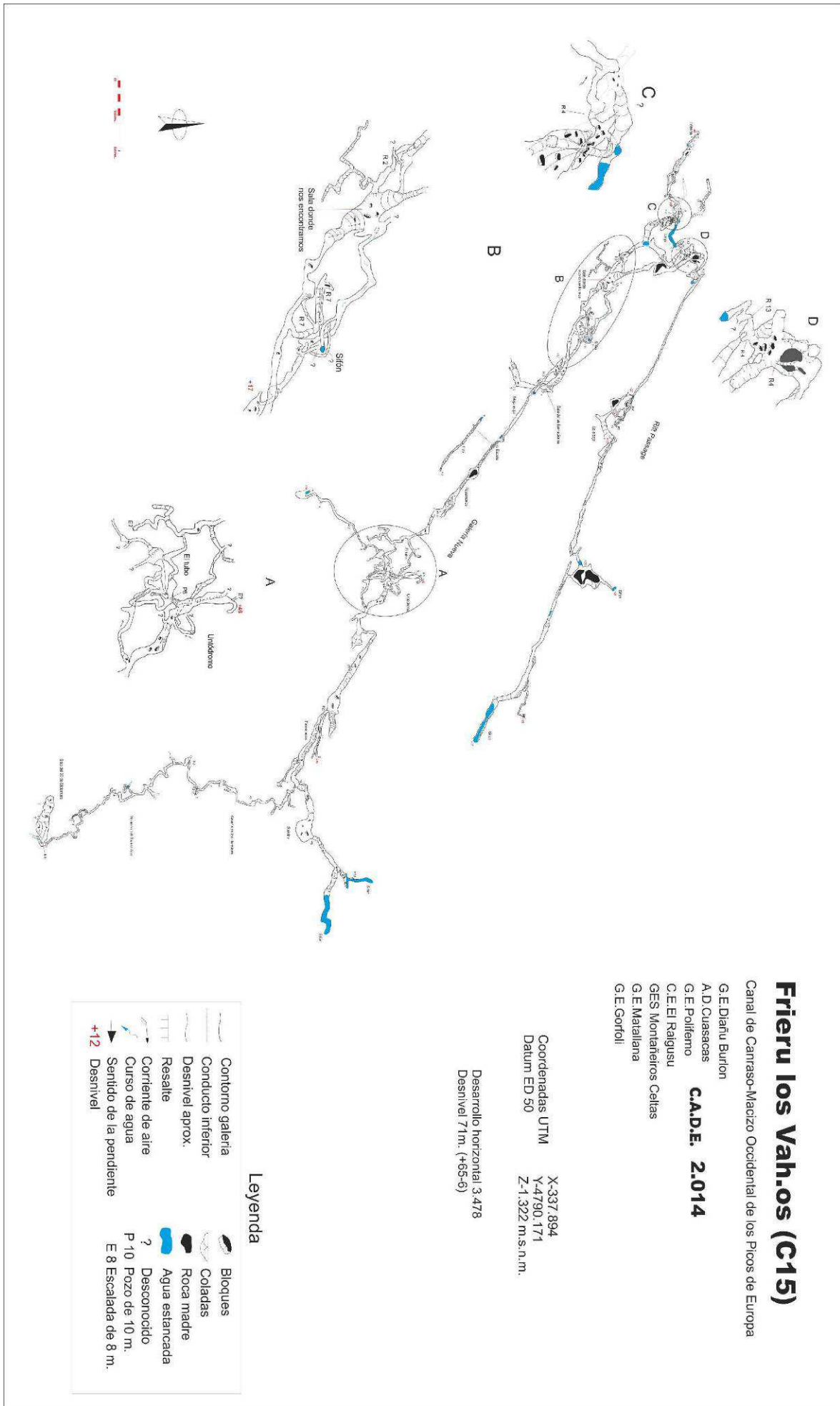
AG 15

CUEVA DEL CUEVÓN

Esta cavidad está situada al final de la canal que hay después del sedo del Cuevón, es muy conocida por los pastores del lugar y da nombre al bosque de hayas donde se encuentra. En su interior los pastores han colocado un pequeño duerno de madera debajo de un goteo existente para recoger agua.

La cavidad, de escaso desarrollo, está formada por dos pequeñas salas, en la última podemos observar algunos espeleotemas.





Frieru los Vah.os (C15)

Canal de Carrasco-Macizo Occidental de los Picos de Europa

G.E. Dianfu Burton

A.D. Quasacas

G.E. Polfemo

C.E. El Raigusu

GES Montañeros Celtas

G.E. Matallana

G.E. Gorfoll

C.A.D.E. 2.014

Coordenadas UTM

Datum ED 50

X-337.894

Y-4790.171

Z-1.322 m.s.n.m.

Desarrollo horizontal: 3.478
Desnivel: 71m. (+65-6)

Leyenda

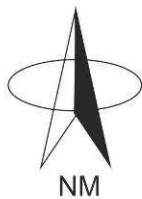
	Contorno galería		Bloques
	Conducto inferior		Coladas
	Desnivel aprox.		Roca madre
	Resalte		Agua estancada
	Corriente de aire		Desconocido
	Curso de agua		P 10 Pozo de 10 m.
	Sentido de la pendiente		E 8 Escalada de 8 m.
	+12 Desnivel		

CADE 2014 Alto de Gurbiñales-M. Occidental-Picos de Europa

Coordenada UTM - Datum European 1950 EP.
30T X: 336300 Y: 4791254 Z: 1.350 msnm

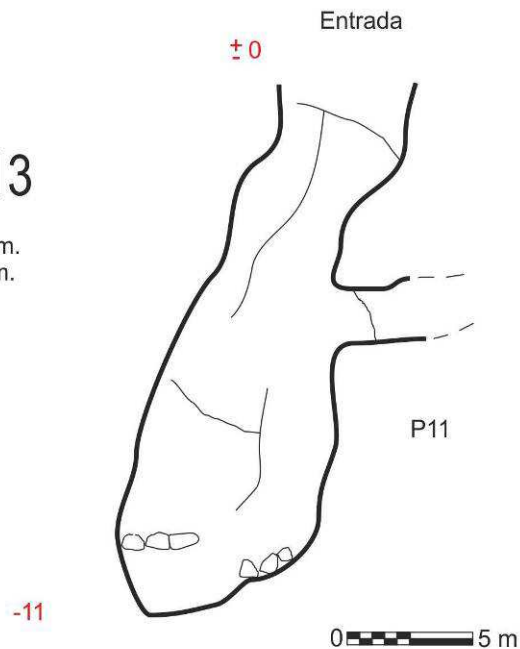
Leyenda

	— Bloques
	— Nieve
	— Contorno
	— Resalte Importante
	— Pozo de 8m.
	— Profundidad
	— Sentido de la pendiente



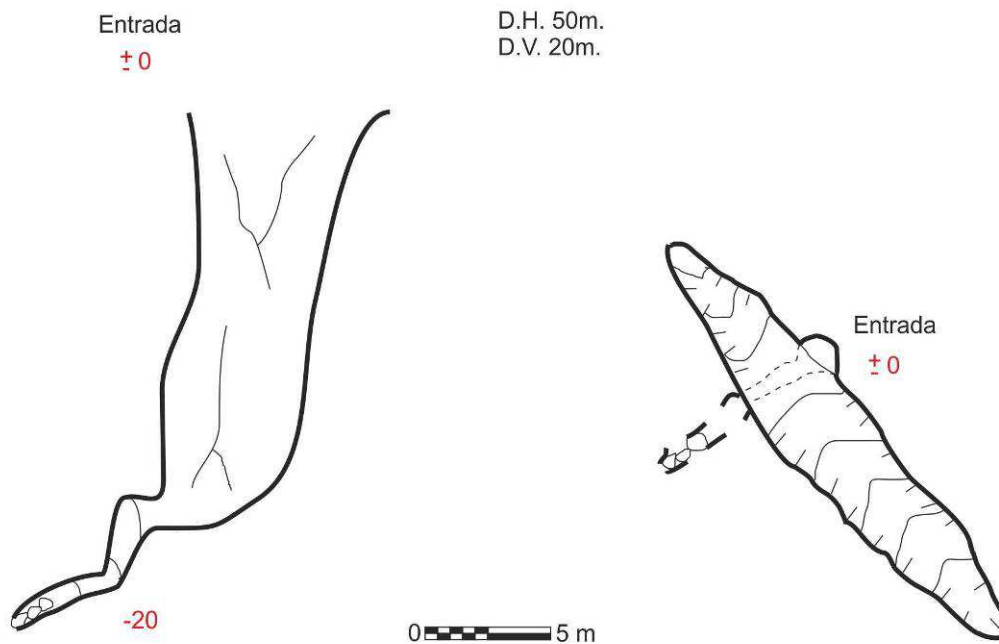
AG-13

D.H. 13m.
D.V. 11m.



AG-12.2

D.H. 50m.
D.V. 20m.



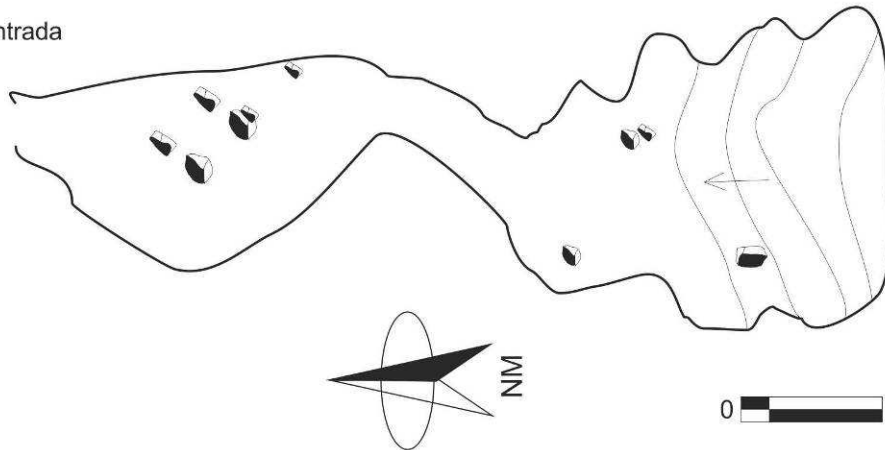
CADE 2014 Joyosa del Cuevón-Macizo Occidental de los Picos de Europa

El Cuevón

D.H. 32m.
D.V. 4m. (+3m. / -1m.)

COORDENADA UTM - Datum ED 50
30T X: 336560 Y: 4791360 Z: 1210 msnm.

±0 Entrada

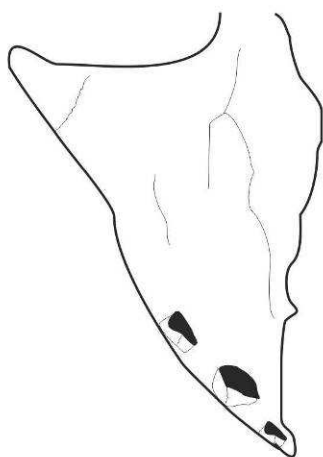


AG 14

D.V. 11m.

COORDENADA UTM - Datum ED 50
30T X: 336396 Y: 4791414 Z: 1265 msnm.

±0 Entrada



CROQUIS

Leyenda

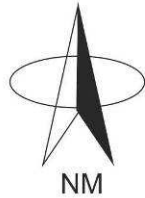
	— Bloques
	— Nieve
	— Contorno
	— Resalte Importante
	— Pozo de 8m.
	— Profundidad

0 5m

CADE 2014 Joyosa del Cuevón-Macizo Occidental de los Picos de Europa

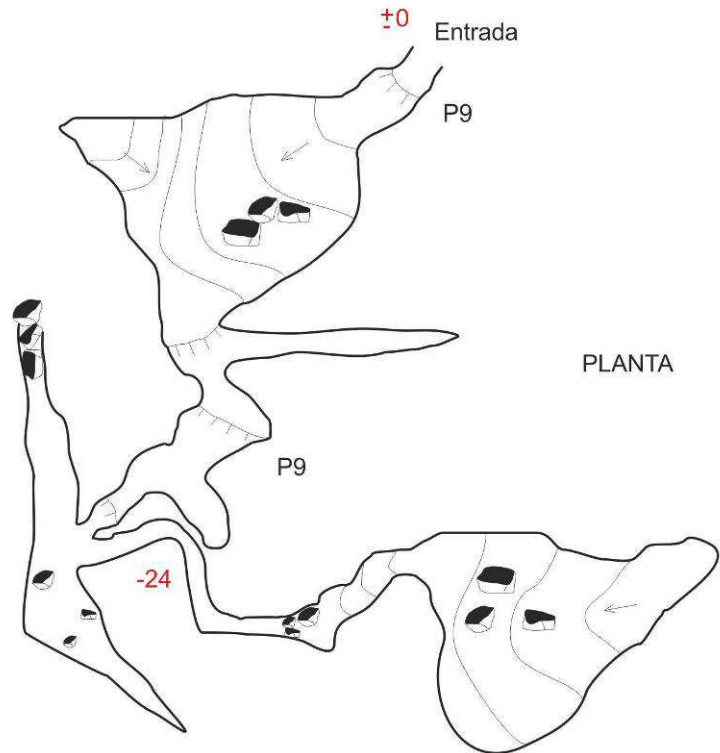
AG 15

D.H.52m. / D.V. -24m.

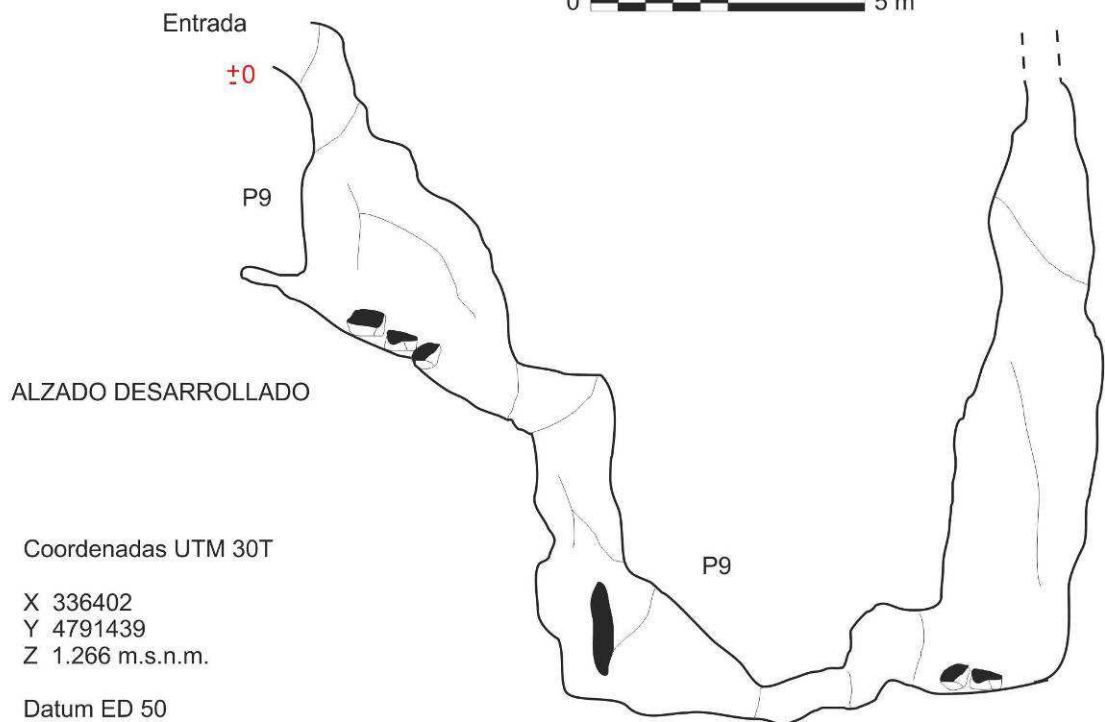


Leyenda

	— Bloques
	— Nieve
	— Contorno
	— Resalte Importante
	— Pozo de 8m.
	— Profundidad
	— Sentido de la pendiente



0 5 m



0 10 m

Coordenadas UTM 30T

X 336402

Y 4791439

Z 1.266 m.s.n.m.

Datum ED 50

RELACIÓN DE PARTICIPANTES

G.E. DIAÑU BURLÓN: Santiago Ferreras Velilla, Carmen Losilla Ortega, Alberto Espina Sevillano.

G.E.S MONTAÑEIROS CELTAS: Daniel Ballesteros Posada.

G. E. CORNATEL: Susana Gutiérrez Ezama, Pedro J. Almeida Esteban.

G. E. POLIFEMO: Daniel Sánchez Santamaría.

También queremos dedicar nuestra más sincera gratitud a **Armando**, cuya cabaña en la vega de La Piedra, nos sirve de campo base, al **Refugio de Pastores de Enol**, que además de su amabilidad, siempre han estado ahí para prestar sus infraestructuras y facilitarnos la labor, y a Estela Alvarez e Illan Espina

Actividad CADE 2014. Exploración en el Alto de Gurbiñales – Frieru Los Vah.os

SECTOR K								
Clave	CLUB	Estado	U.T.M. (DATUM European 1.950)		Z m.s.n.m.	Desarrollo (m.)	desnivel (m.)	Observaciones
			X	Y				
K-1	S.C.O.F / D.Burlon	Topografiada	338780	4789368	1.435	2.805	133 (+70,-63)	Sistema del Frieru de Gustellagar
K-2			338785	4789252	1.500			
K-3	D. Burlón	Topografiada	335785	4785800	1.580	41	8	Marcada
K-4	D. Burlón	Topografiada	335780	4785800	1.560	25	-16	Marcada
K-5	D. Burlón	Topografiada	335759	4785400	1.500	12	-5	Marcada
K-6	D. Burlón	Topografiadas	335740	4785835	1.563		-9	Marcadas
K-7							-10	
K-8							-8	
K-9							-12	
K-10							-8	
K-11	D. Burlón	Topografiada				19	-9	Marcada
K-13	D. Burlón	Topografiada	335733	4785838	1.565	55	-35	Marcada

SECTOR J								
Clave	CLUB	Estado	U.T.M. (DATUM European 1.950)		Z m.s.n.m.	Desarrollo (m.)	desnivel (m.)	Observaciones
			X	Y				
J-01	S.C.O.F	Localizada	338729	4788611	1.600		-12	Topo SCOF
J-02	S.C.O.F	Localizada	338735	4788610	1.624		-12	Topo SCOF
J-03	S.C.O.F	sin localizar					-30	
J-04	S.C.O.F	Localizada	338784	4788539	1.660		-10	Topo SCOF
J-05	S.C.O.F	Localizada	338783	4788512	1.658		-43	Topo SCOF
J-06	S.C.O.F	sin localizar					-45	Topo SCOF
J-07	S.C.O.F / D.Burlón	Topografiada	338850	4788923	1.556	313	-123	Marcada - Pozu las Choas.
J-08	S.C.O.F	Topografiada	338775	4788435	1.663	1.251	-172	Marcada / topo SCOF Entrada S.A.
J-09	S.C.O.F	Topografiada	338922	4788542	1.679		-120	Marcada / topo SCOF
J-10	S.C.O.F	Localizada	338962	4788521	1.686			Marcada / Sin datos
J-12	S.C.O.F	Topografiada	339113	4788724	1.665		-120	Marcada / topo SCOF
J-13	S.C.O.F	Topografiada	338718	4788691	1.621		-15	Marcada

Actividad CADE 2014. Exploración en el Alto de Gurbiñales – Frieru Los Vah.os

SECTOR J (2)								
Clave	CLUB	Estado	U.T.M. (DATUM European 1.950)		Z	Desarrollo (m.)	desnivel (m.)	Observaciones
			X	Y	m.s.n.m.			
J-14	D. Burlón / Cuasacas	Topografiada	339081	4788645	1.687		-10	Marcada
J-15	D. Burlón / Cuasacas	Topografiada	339114	4788623	1.695		-10	Marcada
J-16	D. Burlón / Cuasacas	Topografiada	339212	4788595	1.722		-28	Marcada
J-17	D. Burlón / Cuasacas	Topografiada	339235	4788654	1.724		-18	Marcada
J-18	D. Burlón / Cuasacas	Localizada	339180	4788731	1.705			Marcada
J-19	D. Burlón / Cuasacas	En exploración	338875	4788682	1.631		-15	Marcada por SCOF sin numero
J-20	D. Burlón / Cuasacas	Topografiada	338870	4788612	1.629		-11	Marcada
J-21	D. Burlón / Cuasacas	Topografiada	338948	4788476	1.699		-15	Marcada
J-22	D. Burlón / Cuasacas	Topografiada	339031	4788649	1.678		-9	Marcada
J-23	D. Burlón / Cuasacas	Topografiada	339334	4788804	1.774		-8	Marcada
J-24	OJE	Topografiada/Incomp	338907	4788397	1.736	1.251	-172	Sin marcar/Sima de la Altiguera
J-25	D. Burlón / Cuasacas / GES Montañeros Celtas	Localizada	339078	4788229	1.797	67	-52	Marcada
J-26	D. Burlón / Cuasacas / GES Montañeros Celtas / E.C. La Vall D'Uixó	Topografiada	339199	4788188	1.761	159	-87	Marcada
J-27	D. Burlón / Cuasacas / GES Montañeros Celtas	Localizada	339135	4788203	1.757			Marcada
J-28	D. Burlón / Cuasacas / GES Montañeros Celtas	Localizada	338946	4788211	1.788		-30	Marcada
J-29	D. Burlón / Cuasacas	Localizada	338815	4788469	1.675			Marcada
J-30	D. Burlón / Cuasacas	Localizada	338767	4788461	1.655			Marcada
J-31	D. Burlón / Cuasacas	Topografiada	338830	4788433	1.678		75 (-67, +8)	Marcada - Enlace con Sima Altiguera / Pozu de la Gurbezosa
J-32	D. Burlón / Cuasacas	Localizada	338892	4788644	1.646			Marcada
J-33	D. Burlón / Cuasacas	Topografiada	338909	4788805	1.614			Topografiada (croquis)

Actividad CADE 2014. Exploración en el Alto de Gurbiñales – Frieru Los Vah.os

SECTOR I								
Clave	CLUB	Estado	U.T.M. (DATUM European 1.950)		Z m.s.n.m.	Desarrollo (m.)	desnivel (m.)	Observaciones
			X	Y				
I-01	SCOF	Localizada	339631	4788392	1.751		-15	topo SCOF
I-02	SCOF	Localizada	339619	4788398	1.759		-17	topo SCOF
I-03	SCOF	Localizada	339389	4788380	1.737		-15	Marcada / topo SCOF
I-04	SCOF	Localizada	339382	4788398	1.740		-25	Marcada / topo SCOF
I-05	SCOF	Localizada	339532	4788291	1.781		-15	Marcada / topo SCOF
I-06	SCOF	sin localizar					-35	topo SCOF
I-07	SCOF	Topografiada	339416	4788687	1.766		-25	Marcada / topo SCOF
I-08	SCOF	sin localizar					-16	topo SCOF
I-09	SCOF	sin localizar						Sin explorar
I-10	D. Burlón / Cuasacas	Topografiada	339481	4788711	1.739		-110	Pozu los Polacos (A.E.G. topo 2003)
I-11	D. Burlón / Cuasacas	Localizada	339396	4788628	1.755			
I-12	D. Burlón / Cuasacas	Topografiada	339450	4788740	1.761		-42	Pozu La Cabra
I-13	D. Burlón / Cuasacas	Topografiada	339456	4788680	1.757		-25	Marcada
I-14	D. Burlón / Cuasacas	Localizada	339519	4788361	1.757			Marcada ¿Croquis?
I-15	D. Burlón / Cuasacas	Localizada	339582	4788348	1.776			Marcada
I-16	D. Burlón / Cuasacas	Localizada	339659	4788310	1.767			Marcada
I-17	D. Burlón / Cuasacas	Topografiada	339408	4788354	1.760		-4	Topografiada
I-18	D. Burlón / Cuasacas	Localizada	339405	4788439	1.736			
I-19	D. Burlón / Cuasacas	Localizada	339476	4788630	1.751			Marcada
I-20	D. Burlón / Cuasacas	Croquis	339698	4788111	1.765		-8	Marcada
I-21	D. Burlón / Cuasacas	Croquis	339664	4788168	1.748		-20	Marcada
I-22	D. Burlón / Cuasacas	Topografiada	339685	4788106	1.738		-23	Marcada
I-23	D. Burlón / Cuasacas	Localizada	339780	4788067	1.758			Pendiente de desobstruir
I-24	D. Burlón / Cuasacas	Croquis	339673	4788156	1.763		-14	Marcada
I-25	D. Burlón / Cuasacas	Croquis	339681	4788160	1.753		-15	Marcada
I-26	D. Burlón / Cuasacas	Localizada	339641	4788470	1.739			"
I-27	D. Burlón / Cuasacas	Localizada	339703	4788443	1.734			"
I-28	D. Burlón / Cuasacas	Localizada	339684	4788421	1.746			"
I-51	D. Burlón / Cuasacas	Topografiada	339431	4788235	1.751		-48	Marcada / Pozu'l Hielu

Actividad CADE 2014. Exploración en el Alto de Gurbiñales – Frieru Los Vah.os

SECTOR H								
Clave	CLUB	Estado	U.T.M. (DATUM European 1.950)		Z m.s.n.m.	Desarrollo (m.)	desnivel (m.)	Observaciones
			X	Y				
H-01	SCOF	sin localizar					-110	topo SCOF
H-02/10	SCOF							topo SCOF / menos H-6
H-04	SCOF	topografiada	339300	4788033	1.836		-20	Topo SCOF
H-11	SCOF/ OJE oviedo	sin localizar	339135	4788113	1.855		-428	Pozu de la Altiguera/Topografiada
H-12	SCOF	Topografiada	339278	4788348	1.759		-25	Marcada / topo SCOF
H-13	SCOF	Topografiada	339323	4788149	1.809		-20	Marcada / topo SCOF
H-14	SCOF	Topografiada	339327	4788184	1.815		-38	Marcada / topo SCOF
H-15	SCOF	Localizada	339343	4788194	1.805		-26	Topografiada
H-16	D. Burlón / Cuasacas	Topografiada	339377	4788455	1.736		-47	Sistema
H-17	D. Burlón / Cuasacas	Topografiada	339367	4788435	1.736			
H-18	D. Burlón / Cuasacas	Topografiada	339316	4788450	1.740		-2	Cagadero
H-19	D. Burlón / Cuasacas	Localizada	339294	4788351	1.769			Pendiente paso estrecho
H-20	D. Burlón / Cuasacas	Localizada	339290	4788206	1.789			

SECTOR CANTO LIMPÓ (CL)								
Clave	CLUB	Estado	U.T.M. (DATUM European 1.950)		Z m.s.n.m.	Desarrollo (m.)	desnivel (m.)	Observaciones
			X	Y				
CL-1	D.Burlón	Topografiada	339132	4788932	1.666	1.107	-205	Sistema del Cantu Limpo.
CL-2	D.Burlón	Topografiada	339136	4788959	1.664			
CL-3	D.Burlón	Topografiada	339140	4788964	1.660			
CL-5	D.Burlón	Topografiada						
CL-7	D. Burlón / Cuasacas		339187	4788978	1.670			
CL-8	D. Burlón / Cuasacas	localizada	339184	4789001	1.656			Marcada
CL-9	D. Burlón / Cuasacas	"	339172	4789011	1.647			"
CL-10	D. Burlón / Cuasacas	"	339161	4789016	1.639			"
CL-11	D. Burlón / Cuasacas	"	339147	4789044	1.620			"

Actividad CADE 2014. Exploración en el Alto de Gurbiñales – Frieru Los Vah.os

SECTOR ALTO GURBIÑALES (AG)								
Clave	CLUB	Estado	U.T.M. (DATUM European 1.950)		Z m.s.n.m.	Desarrollo (m.)	desnivel (m.)	Observaciones
			X	Y				
AG-1	Mefisto	Topografiadas	336785	4790750	1.390		-25	MISMAS COORDENADAS POR SU CERCANÍA
AG-2						-15		
AG-3						-21		
AG-4						-18		
AG-5						-20		
AG-6						-14		
AG-7						-15		
AG-8						-16		
AG-9								
AG-10						-85		
AG-11	D. Burlón / Cuasacas	Localizada	336658	4790779	1.377			
AG-12	D. Burlón / Cuasacas	Topografiada	336266	4791211	1.351		-62	
AG-12,2	D. Burlón / Cuasacas / G.E. Polifemo	Topografiada	336300	4791254	1.350	50	-20	MISMAS COORDENADAS POR SU CERCANÍA
AG-13						13	-11	
AG-14								
AG-15	D. Burlón / Cuasacas / G.E. Polifemo / G:E. Comatel	Topografiada	336402	4791439	1.266	52	-24	
Cuevón	D. Burlón / Cuasacas / G.E. Polifemo	Topografiada	336560	4791360	1.210	32	4 (-1+3)	

SECTOR CANRASO (C)								
Clave	Club	Estado	U.T.M. (DATUM European 1.950)		Z m.s.n.m.	Desarrollo (m.)	desnivel (m.)	Observaciones
			X	Y				
C-1	Oxford University Cave Club / C.A.D.E.	Topografiada	337894	4790171	1.322	3.478	71 (-6+65)	Frieru los Vah.os (Cueva del Viento)