



GRUPO DE ESPELEOLOGÍA "DIÑU BURLON"

PARQUE NATURAL DE REDES

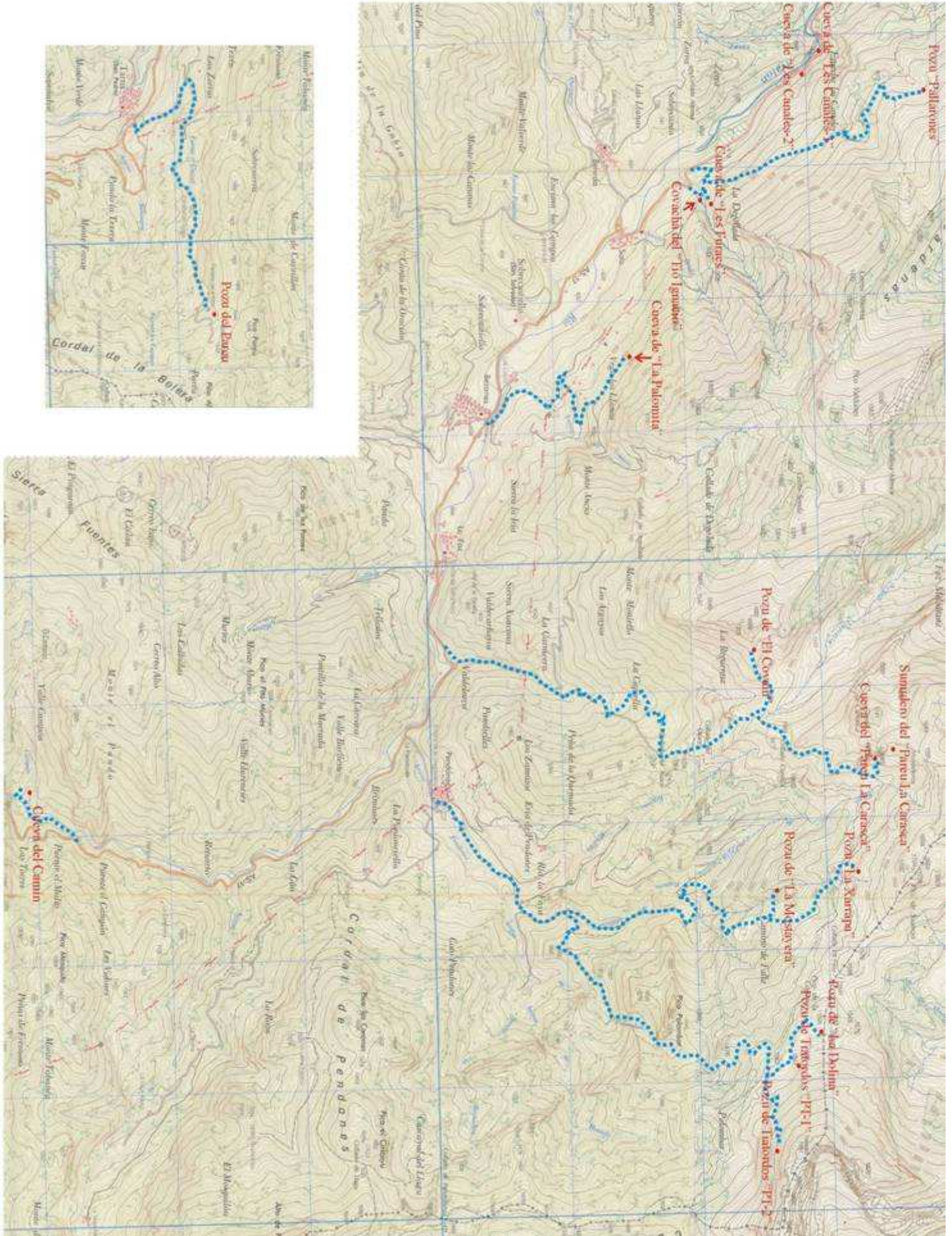


**ACTIVIDAD ESPELEOLÓGICA
AÑO 2.004**





CAVIDADES - 2.004





CAVIDADES DE REDES

Tabla provisional – Diciembre 2.004

Cavidad	Situación (lugar cercano)	Desarrollo horizontal	Desarrollo vertical	Coordenadas UTM (30T)	Estado de avance en el estudio de la cavidad
C. Les Canales 1	Soto de Caso	195 m.	27 m.	X: 311133 Y: 4783092	Finalizado
C. Les Canales 2	Soto de Caso	91 m.		X: 311300 Y: 4782958	Finalizado
C. del Camín	El Campón	190 m.	26 m. (+1,5 -24,5)	X: 316661 Y: 4776948	Finalizado
P. del Coyáin	Collao Capiella		-11 m.	X: 315705 Y: 4782476	Finalizado
P. de Las Choas PT-1	Tiatorodos		-21 m.	X: 318893 Y: 4782722	Finalizado
PT-2	Tiatorodos		-17 m.	X: 319529 Y: 4782563	Finalizado
Sumidero del Pareu La Carasca	Pareu La Carasca		-8 m.	X: 316469 Y: 4783504	Finalizado
C. Palomita	Bezanes	227 m.	11 m. (+1,5 -9,5)	X: 313440 Y: 4781607	Finalizado
C. del tío Ignacio	Reguero Argayos			X: 312261 Y: 4782187	Covacha refugio en la guerra
C. les Furaes	Reguero Argayos	25 m.		X: 312289 Y: 4782252	En exploración
Cueva del Pareu La Carasca	Pareu La Carasca		+20 m.	X: 316556 Y: 4783468	En exploración
P. de la Mostayera	Braña Maída	245 m.	-110 m.	X:317558 Y:4782600	En exploración
P. El Pareu	Tarna		-35 m.	X: 320577 Y: 4776276	En exploración
Pozu Pallarones	Soto de Caso			X: 311467 Y: 4783864	Localizado
Pozo de la Dolina	Collada de Los Fitos - Tiatorodos			X: 318652 Y: 4782927	Localizado
P. Brañamaída I	Braña Maída			X: 317882 Y: 4782803	Localizado
P. Brañamaída II	Braña Maída			X: 317820 Y: 4782817	Localizado
C. los Esperteyus	Pendones			X: Y:	Sin localizar
C. Palombina	La Foz			X: Y:	Sin localizar
C. la Mullía	Foz del Congostín			X: Y:	Sin localizar
Collada Forcada	Collada Forcada			X: Y:	Sin localizar
P. Miraorriu	Bustantigo			X: Y:	Sin localizar
P.del Juacu	Majada del Juacu			X: Y:	Sin localizar



POZO DE “LA MOSTAYERA”

HISTORIA:

Se cree que el agua que entra en el pozo sale en la fuente de “Les Llábanes”, nacimiento del río “Pendones. Entra agua cuando llueve abundantemente y cuando hay un fuerte deshielo, el resto del año se seca la riega, cosa que no ocurre en la fuente, que tiene agua todo el año.

ACCESO Y LOCALIZACIÓN:

Desde Pendones se toma el camino hacia “Tiatorodos” hasta pasar el reguero de “Llábana”, donde se toma el camino de la izquierda hasta llegar a otro cruce, donde también se toma el de la izquierda dejando a la derecha el de “Sen de la Vara”. Se llega a una pradera con grandes bloques en medio y que es cruzada por el río (Vegafresnedo), el camino la rodea, pero suele estar siempre embarrado, por lo que es mejor cruzar por la parte izquierda de la pradera hasta volver a tomar el camino que ya nos lleva hasta la mayada de “La Coyadina”, que se tiene que cruzar hacia arriba y a la derecha se toma una senda hasta “**Brañamaída**”. Desde la parte alta de esta mayada sale una senda por la izquierda que va a dar a una riega (seca en verano), se cruza y se sigue hacia arriba hasta una peña que divide la riega en dos, se toma la de la izquierda y nos lleva directamente al pozo.

Coordenadas UTM: 30T X: 317558 Y: 4782600 Z: 1.277 m.

DESCRIPCIÓN:

El agua de la riega se precipita en un amplio pozo de 14 m. de profundidad, continuando el curso del agua otro pozo de 7 m. se abre ante nosotros, no pudiendo continuar porque en época de crecida resulta peligroso. En esta parte hay restos de animales (Ciervo).

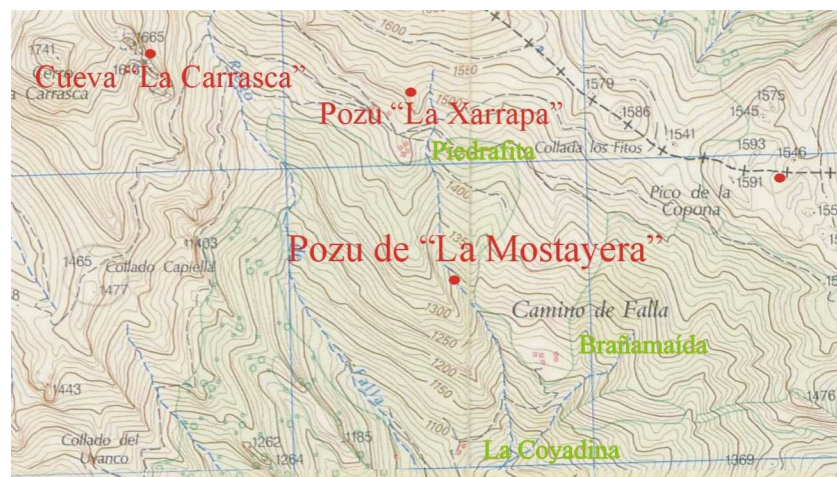


Al llegar a la boca del pozo desde Brañamaída y saltando el cercado que allí existe encontramos una pequeña repisa con un pozo a la izquierda completamente seco por donde hemos realizado nuestro acceso a la cavidad, comenzando con un primer pozo de 16 m. que va seguido de una rampa muy inclinada de 10 m. y de un pequeño pozo y un destrepe hasta otra vertical de 9 m. en medio de la cual por una pequeña abertura sale una cascada cuando trae agua la riega. A partir de aquí se circula por el curso activo hasta un P-4 continuando en rampa pronunciada hasta la cabecera de otro pozo (Pozo del Kilononio), en esta rampa se ve en el techo una galería estrecha que lleva a una ventana sobre la sala de “Los Tabayones”. Desde la cabecera del pozo del Kilononio, que da también a la misma sala, se ve a la izquierda una pequeña ventana por la que nos podemos introducir y continuar en seco, ya que nos salimos del curso activo. Desde el ventanuco bajamos un pozo vertical de 5 m. hasta una diminuta sala al final de la cual hay un gran bloque empotrado por detrás del cual se baja un P-10 entre barro hasta la sala de “Los Tabayones”. Esta sala sube en rampa hacia el Norte llegando a un resalte que nos sitúa en la parte superior de la sala por donde se precipita una cascada (tabayón), este agua no se sabe de donde viene, ya que el agua del curso activo cae en otra cascada cerca del resalte. El agua de la primera cascada se filtra por el Oeste de la parte Norte de la sala. Siguiendo hacia el SurEste casi en llano llegamos a una pequeña galería ascendente (Galería de La Caca), de 6 m. de longitud. Desde la entrada de esta galería se desciende en rampa hasta una abertura a la izquierda que nos lleva por una galería cuyo techo es una gran diaclasa (como casi toda esta parte de la sala) al final de la cual salimos a una pequeña sala (sala del Jito), donde detrás de un gran bloque hay un paso al cauce activo en una galería descendente de 10 m. de longitud con una sección en forma de triángulo formado por dos diaclasas, al final entre grijo



se filtra el agua. En la sala del Jito y detrás del bloque hacia arriba sale otra galería estrecha entre bloques, que en poco más de 3 m. nos deja en una pequeña sala que tras un bloque tiene la cabecera de un pozo de 8 m., la parte media de este pozo es muy estrecha y apenas pasamos, pero llegamos a una galería descendente de 4 m. al final de la cual hay otro pozo estrecho de 5 m. desde cuya base continuamos por 20 m. de galerías y pequeñas salas que concluyen en una galería con forma de cuña por donde se filtra el agua, donde existen abundantes deposiciones de barro y haciéndonos imposible continuar profundizando en esta cavidad sin llegar a encontrar el curso subterráneo del Río Pendones.

Volviendo a la base del pozo de entrada (P-14) y continuando por el P-7 tendremos que superar un estrecho paso por el que se accede a una pequeña sala que tiene a su derecha una nueva estrechez que nos sitúa en una diaclasa por la que descendemos hasta la cabecera de un nuevo pozo que no se ha descendido, lugar donde se han dejado las exploraciones hasta el próximo año (De esta última parte aún no se ha realizado el plano topográfico)





Entrada del pozo



Curso activo del río



Restos de venado



P-7



Superando una estrechez



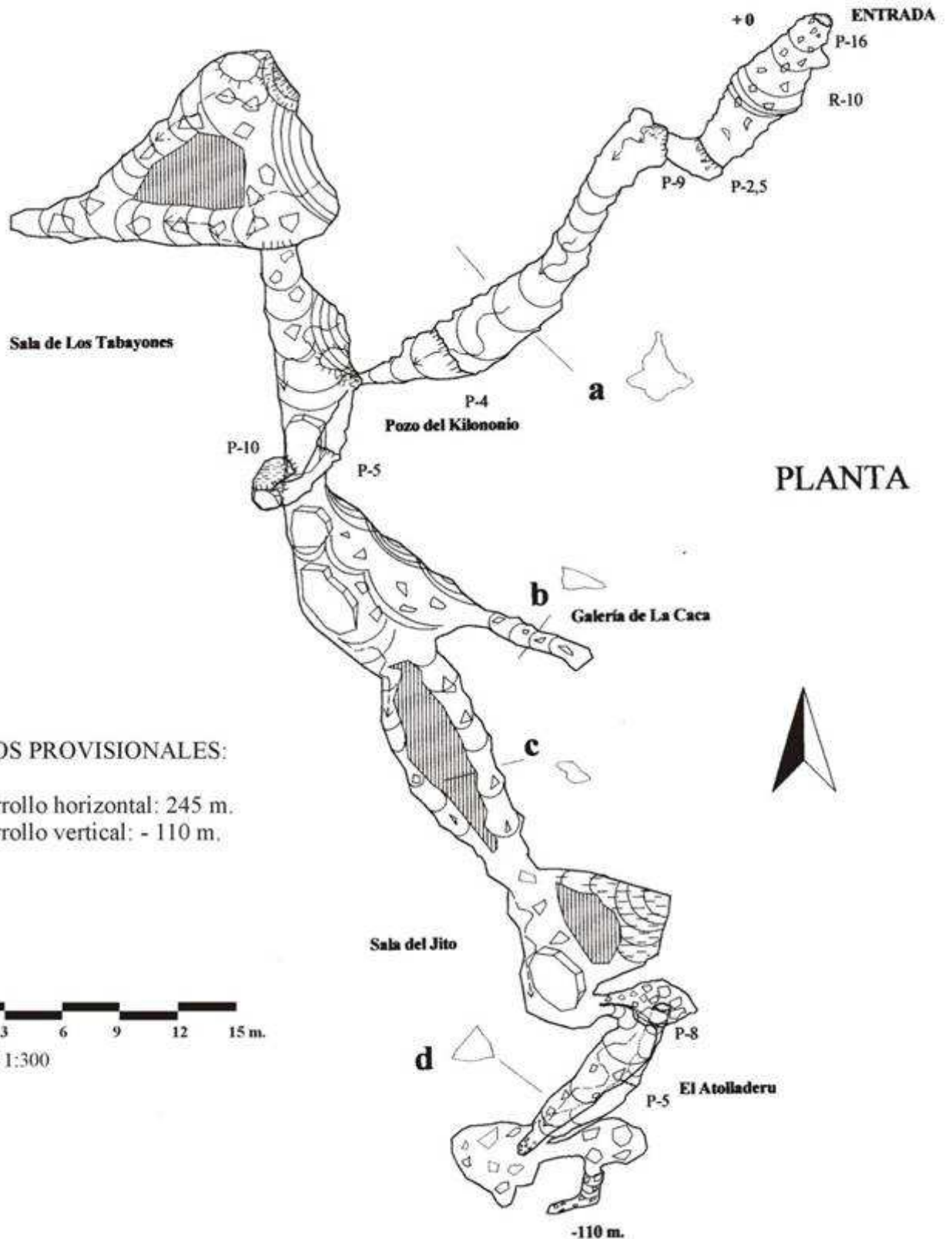
Pozo del Kilononio



POZU “LA MOSTAYERA”

BRAÑAMAÍDA - CASO - 2.004

PARQUE NATURAL DE REDES



DATOS PROVISIONALES:

Desarrollo horizontal: 245 m.

Desarrollo vertical: - 110 m.



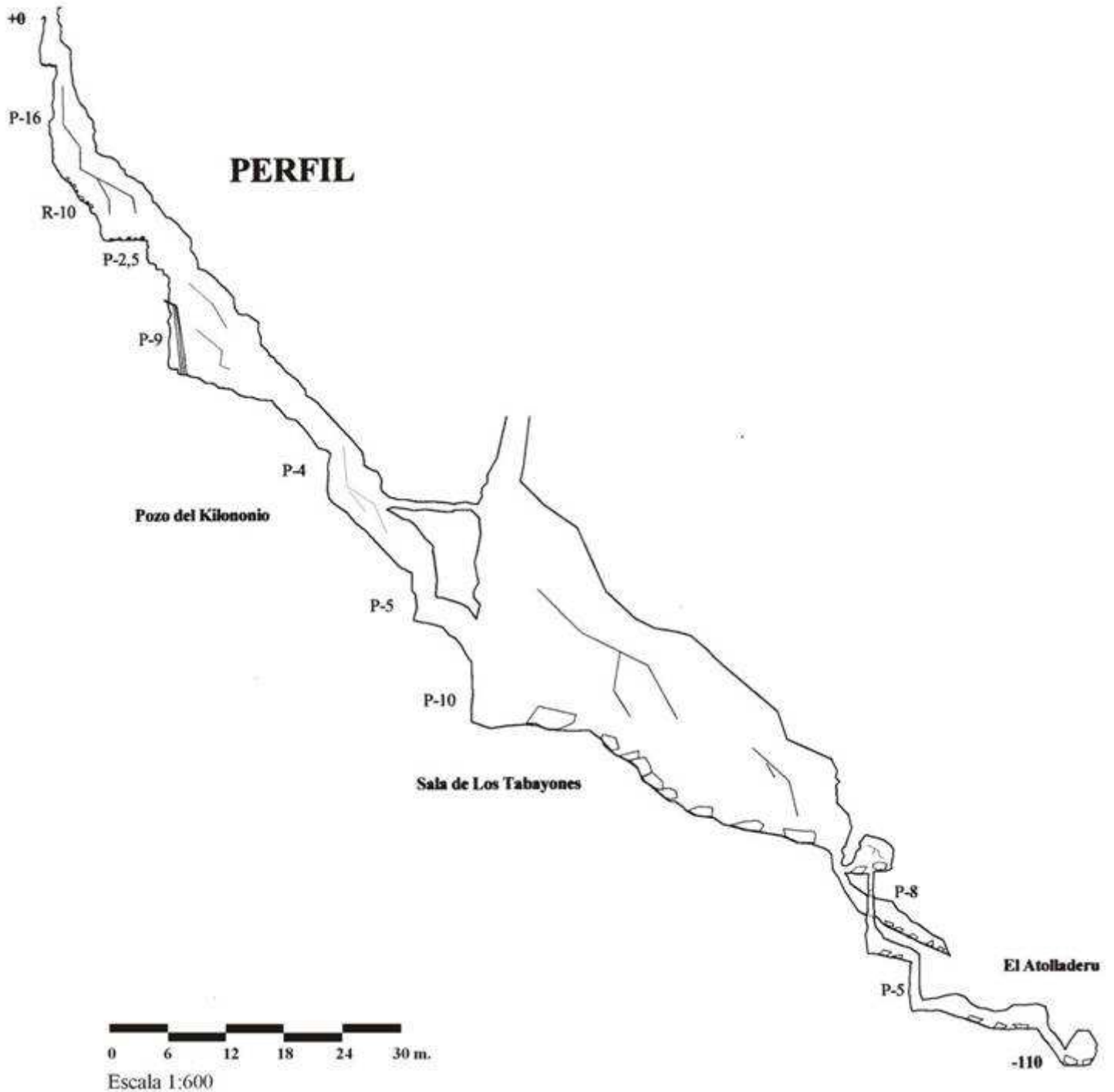
Escala 1:300



POZU “LA MOSTAYERA”

BRAÑAMAÍDA - CASO - 2.004

PARQUE NATURAL DE REDES





CUEVA “PALOMITA”

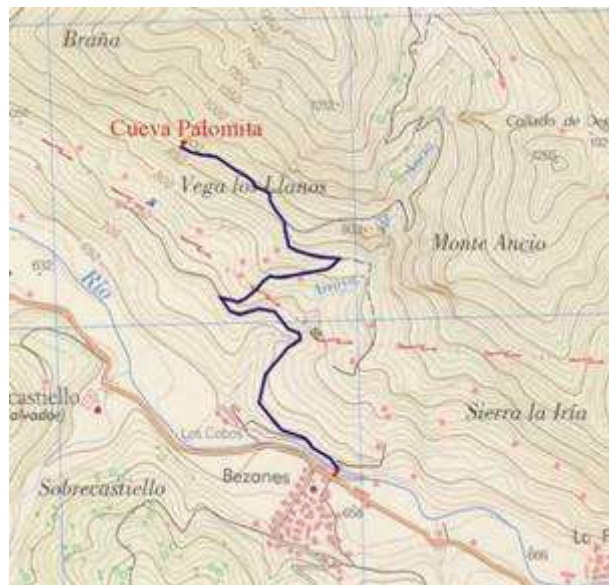
HISTORIA:

Fue la primera cavidad que el Grupo exploró en la zona, como otras tantas tuvimos referencia de ella gracias a la colaboración de los habitantes del pueblo de Bezanes, en concreto, uno de ellos, Pepe “El coxu”, tuvo la amabilidad de acompañarnos hasta la entrada de ella, siendo correspondido por nosotros con la invitación de acompañarnos en su exploración.

Una típica leyenda (muy común en otras zonas) que cuentan los más mayores es que en esta cueva había entrado un perro y al tiempo había salido por una cavidad situada en la Foz del río Ancio.

ACCESO Y LOCALIZACIÓN:

Partiendo del aparcamiento de Bezanes y cruzando el río Nalón iniciamos el camino por la pista que conduce a la Vega de Ancio, paralela al arroyo de Ancio. Llegando a una altitud aproximada de 850 m.s.n.m. en una curva pronunciada a la derecha parte una senda a la izquierda por la que cruzamos un pedrero, se continúa por esta senda sin perder altura pasando por debajo de la “Cueva Hedrada” y más adelante por otra pequeña cavidad con un cercado en la entrada situada en una peña puntiaguda. En este punto hay que descender por la senda para situarnos detrás de esta roca y unos metros más adelante se abren a nuestra derecha las entradas de la cueva



Coordenadas UTM: 30T X: 313440 Y: 4781607 Z: 888 m.s.n.m.



DESCRIPCIÓN:

La entrada de la cavidad tiene dos accesos, muy próximos, pero bien diferenciados. La entrada de la derecha es la que normalmente se usa, por aquí accedemos a una galería sin desnivel con un pequeño resalte que nos sitúa en una sala de medianas dimensiones donde abundan las formaciones, la mayoría de ellas destrozadas por la mano del hombre. Esta sala es descendente, sin llegar abajo y a la derecha continua una galería ascendente de unos 30 m. de longitud, en la parte baja de la sala y también a la derecha se abre otra galería de proporciones similares a la anterior, en las dos apreciamos abundantes formaciones y algún ejemplar de murciélago de herradura (*Rhinolophus*).

Volviendo a la sala y en sentido contrario a las anteriores galerías encontramos un estrecho paso que nos obliga a agacharnos y a atravesar un paso entre bloques, una vez superado nos podremos poner de pie, a la izquierda nos encontramos una corta galería que acaba a los pocos metros. Continuando de frente una rampa ascendente nos situará en una sala de medianas proporciones formada por hundimiento del techo que comunica al exterior por dos bocas opuestas, la mayor de ellas situada al lado de donde hemos entrado.



Entrada



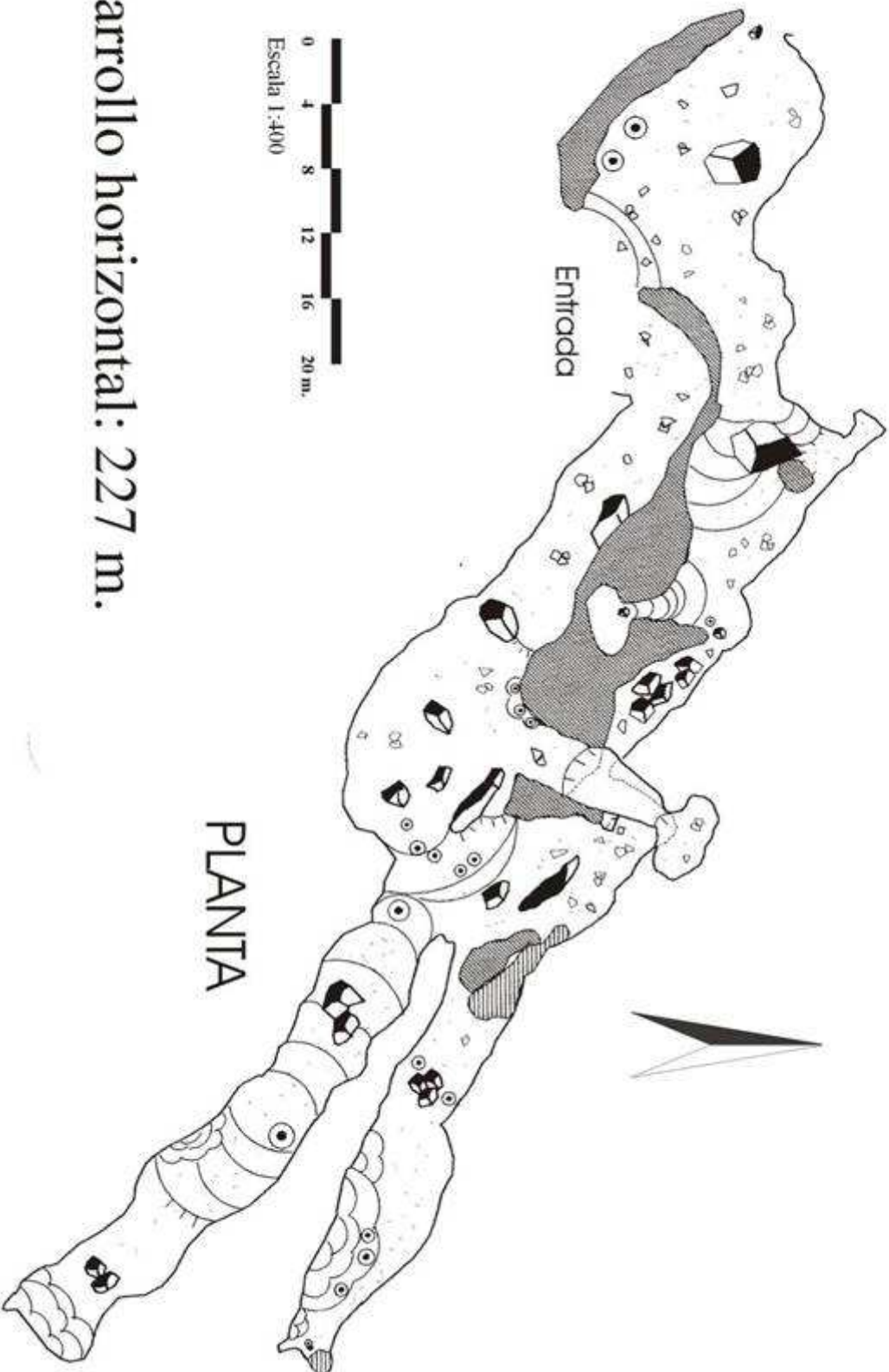
Realizando topografía



CUEVA PALOMITA

BEZANES - CASO - 2.004

PARQUE NATURAL DE REDES



Desarrollo horizontal: 227 m.



Queremos agradecer desde aquí la colaboración desinteresada de todo el personal y en especial de la Guardería Rural del Parque en nuestras labores de investigación y exploración.

También queremos expresar nuestro agradecimiento a los vecinos de la zona que se han prestado gustosamente a transmitirnos la información que tienen del territorio y que incluso en alguna ocasión han llegado a acompañarnos.

Sin todos ellos nuestra labor no habría sido posible.

