

SISTEMA DEL BURDIO - LA PEÑA^N

M. OCCIDENTAL - PICOS DE EUROPA

DESARROLLO TOTAL 1.585 m.

DESNIVEL -140 m.

C. D. MEFISTO 1992-93

CORVERA - ASTURIAS

SISTEMA DEL BURDIO - LA PEÑA.

Macizo Occidental - Picos de Europa (Asturias).

Pablo Francisco Cabello - C. D. MEFISTO

INTRODUCCION:

En el año 1992 fue asignada una zona espeleológica al Club Deportivo Mefisto dentro del Parque Nacional de Covadonga, en las proximidades del Lago Enol. Esta zona que está limitada por los ríos Pelabarda, Pomperi-Redemuña, Junjumia y por el Collado de la Rondiella, tiene una altitud comprendida entre los aproximadamente 800 metros que se alcanzan en el Cañón del Junjumia o el Pelabarda y los 1400 m. de la Sierra de Los Gurbiñales, cuya cota más alta estaría representada por el Alto Los Gurbiñales con 1.503 metros.

El tipo de roca dominante en esta zona es la Caliza de Montaña, exceptuando dos pequeñas franjas de Caliza de Picos en los márgenes de los ríos Junjumia y Pomperi, siendo precisamente en este último tipo de materiales donde se desarrolla la Cueva del Burdio.

El principal objetivo que nos marcamos durante este primer año fue realizar una nueva topografía de la **Cueva del BURDIO - LA PEÑA**. Esta cavidad había sido explorada y topografiada por el grupo OXFORD UNIVERSITY CAVE CLUB durante los años 60. Sin embargo todos los trabajos relativos a ella se habían extraviado y la F.A.S.E sólo contaba con unas cifras poco fiables sobre su desarrollo y la dudosa localización de la cavidad sobre un mapa, lo que motivó que tardáramos varios días en encontrar la pequeña entrada superior.

El recorrido de la cavidad es muy sencillo, destacando entre sus características morfológicas las amplias dimensiones de la mayoría de sus conductos y la ausencia de pasos estrechos dignos de mención. Hay que destacar también el complicado recorrido del agua en la Galería Principal o Media, donde el agua circula en cada tramo en un sentido diferente. Esto podría indicar que es reutilizada actualmente por otros cauces diferentes al río que

la formó. También la Galería del Pito posee otro afluente que posiblemente esté formado por parte del caudal del río Pomperi, el cual se perdería muy cerca del Pozo del Alemán.

Desde un punto de vista más deportivo, la cavidad presenta un interesante y atractivo recorrido en travesía entre las dos bocas que componen el sistema.

Una vez finalizada la topografía y esta vez como actividad conjunta del C. D. Mefisto y la Sección de Actividades Subacuáticas del G.E. Gorfoli¹, nos planteamos bucear el sifón terminal. Se realizó un primer sondeo a finales de Septiembre sin obtener resultados pues, debido a las fuertes lluvias caídas los días anteriores, el agua estaba muy turbia y la visibilidad era nula.

A finales de Noviembre y con mejor tiempo se realizó un nuevo intento. Esta vez contamos con la colaboración de Carmen Portilla y Fidel Molinero, quien con un equipo ligero buceó el sifón hasta -7 m. de profundidad y 6 m. de desarrollo horizontal, observando buenas perspectivas de que continúe. El próximo año se realizará un intento más serio de pasar dicho sifón.

Agradecemos la colaboración prestada en la exploración y topografía de la cavidad a Félix, Javi y Sonia, todos ellos pertenecientes al A.D.E.CASTRILLON.

También a todos los que participaron en los dos intentos de bucear el sifón:

Del Río (HADES);

Manteca, Fran, Pacho, Pepo, Marifé (GORFOLI);

Javi, Sonia, Beto, Dorcas, Fernando, Manuel (CASTRILLON);

Carlos Puch, Ana (BATHYNELLIDAE) y por supuesto a Carmen Portilla y Fidel Molinero.

Nuestros principales objetivos para 1994 serán por una parte, explorar algunas zonas pendientes dentro de la cueva, buscar posibles nuevas entradas al sistema y como ya hemos comentado antes, realizar un nuevo intento de bucear el sifón. También intentaremos remontar de nuevo la cascada final de la Surgencia del Arco del Pomperi (B-2), en busca de una posible continuación aguas arriba.

¹ Formada por espeleólogos de varios grupos: Gorfoli, Mefisto, Castrillón, Chovas, ..

Durante la exploración pudimos constatar que la cavidad efectivamente había sido objeto, años atrás, de estudio por otros grupos. Cerca de la entrada superior existen pintadas del S.I.E. y en "La Sala" hay otras pertenecientes a grupos ingleses; además hemos encontrado restos de carburo en el río. A pesar de todo, el estado de conservación de la cavidad es en general bastante bueno y esperamos que los posibles grupos que se decidan a visitar la cavidad en un futuro, hagan todo lo posible por mantenerlo así.

SISTEMA DEL BURDIO - LA PEÑA (B1-B3)

DESARROLLO TOTAL: **1.585 m.** DESNIVEL: **-140 m.**

RECORRIDO EN TRAVESIA: 750 m. DESNIVEL ENTRE BOCAS: **-103 m.**

ACCESO:

Desde el refugio de pastores de la Vega de Enol, continuamos por la pista hasta Pandecarmen, lugar donde se dejan los coches. A partir de aquí se continúa a pie por el camino de Vegarredonda.

Poco antes de llegar al Pozo del Alemán, tomamos una pequeña senda a la derecha, con dirección a los Llanos del Burdio y que desciende hasta el río. Una vez atravesado éste, el camino asciende por la roca y pocos minutos después llegamos a un pequeño rellano, donde abundan las ortigas. La cueva se encuentra en la base de la pequeña pared rocosa y posee una boca muy estrecha caracterizada por una fuerte corriente de aire, que es succionado o expulsado según la época del año y que desde un primer momento nos hizo pensar en la existencia de otra entrada.

DESCRIPCION:

En la cueva se distinguen claramente tres pisos o niveles comunicados entre sí por pequeños pozos.

Al piso superior se accede desde la entrada y consiste en una galería caótica y descendente que recorreremos durante unos 45 m., hasta llegar a un paso estrecho y ascendente, detrás del cual un P.13 interrumpe la galería.

Frente a nosotros se encuentra una galería más alta. Para acceder a ella debemos descender el pozo hasta una repisa y desde aquí realizar una escalada algo arriesgada para alcanzarla, siendo conveniente instalar una cuerda. Esta galería continúa durante unos 90 m. y por ella apenas circula el agua, mostrando un suelo cubierto de goures prácticamente colmatados de barro.

Al piso medio accedemos descendiendo el P.13 hasta su base, que normalmente es un pequeño lago donde el agua llega en algunos puntos hasta la rodilla.

Continuamos por la galería hasta llegar a una sala bastante amplia con techo bajo y abundantes formaciones, "Sala del Sumidero". En esta sala y a la derecha, un sumidero recoge el

agua de un pequeño cauce proveniente de una galería lateral, "La Galería del Pito", que se prolonga durante unos 100 m. y consiste en un meandro de techo elevado, cuya altura no llegamos a observar en algunos tramos. Un pequeño río discurre por ella, el cual surge entre las piedras del suelo al final de la galería. Es muy probable que el origen de este cauce esté relacionado con posibles pérdidas del río Pomperi, ya que la galería discurre en su tramo final a escasos metros de éste y a una cota muy parecida.

Volviendo a la "Sala del Sumidero", descendemos por ésta y seguimos por una repisa dejando a nuestra izquierda una sucesión de pequeñas marmitas, hasta llegar a una enorme, de apreciable belleza, que ocupa todo el ancho de la galería. Dicha marmita es el punto de partida de una vía de pequeños pozos que nos llevarán hasta la "Galería del Río" o piso inferior, que describiremos posteriormente.

Cruzando la marmita por arriba, continuamos por la galería principal y llegamos a una larga sala con grandes acumulaciones de barro, además de arena y algunos bloques. En su extremo, un pequeño lago recoge el agua que gotea del techo. A partir de aquí el agua sigue dos caminos diferentes. La mayor parte del caudal discurre por la sala y acaba precipitándose por la marmita que inicia la vía de pozos. El resto del agua, apenas un hilillo, corre en sentido contrario y desciende por unos estrechos toboganes excavados en barro hasta una pequeña sala, en cuya parte alta encontramos un embudo donde apreciamos rellenos producidos por el agua. Por encima de éste una trepada da acceso a un meandro descendente que nos sitúa en el Sifón-Surgencia, punto final de la Galería Principal o Media.

En época de crecidas este último tramo de la cueva, desde los toboganes hasta el Sifón-Surgencia suele encontrarse completamente inundado por el agua.

Volviendo atrás, hasta la marmita, podemos iniciar la vía de pozos desde dos sitios; bien desde el fondo de la misma, donde una sucesión de pequeños saltos y marmitas nos llevan hasta la cabecera de un P.8; o bien desde la galería principal (opción más aconsejable), donde una rampa lateral y un P.5 nos sitúan en la cabecera del mismo P.8. A partir de aquí una sucesión de pequeños saltos y bellas pozas, nos sitúan en el mayor aporte de la

cavidad, cuyo curso no abandonaremos hasta el sifón terminal. A continuación cruzamos un par de pequeñas pero profundas marmitas y nos situamos en la cabecera de un molesto P.15. Debido a la cantidad de agua que cae, el pozo está instalado con varios fraccionamientos para evitar la cascada.

En su base, la estrecha cabecera de un P.3 con fuerte corriente de aire, nos hace pensar en la posible existencia de una entrada inferior. Seguimos la marcha por una serie de marmitas y un incómodo meandro, cuyo techo no llegamos a apreciar en varios tramos, hasta la cabecera del P.20 "EL Paralelo". El agua se precipita por su estrecha boca; pero una ventana que alcanzamos fácilmente en oposición, nos permite descenderlo en seco por un pozo paralelo, aterrizando sobre una preciosa marmita. A continuación descendemos un R.2, y llegamos a una enorme sala repleta de grandes bloques, entre los que desaparece el río. En esta sala existen un par de rampas laterales ascendentes que finalizan enseguida, destacando una de ellas por su gran tamaño y morfología freática. En esta sala y con época de grandes lluvias, cae desde el techo una cascada al inicio de la otra rampa. Al final de la sala, tras un destrepe, reencontramos el río y continuamos por un amplio y cómodo meandro de gran belleza cuyo techo no se llega a apreciar en ningún momento. Aquí el agua discurre silenciosamente atravesando alguna que otra marmita profunda; una de ellas, "la Marmita Asesina", es necesario instalarla con cuerda, ante la posibilidad de no poder remontarla a la vuelta. Enseguida alcanzamos la zona de "Las Terrazas", donde el agua ha vuelto a excavar antiguos depósitos, formando un fino techo de cantos rodados cementados. Unos metros más allá llegamos a una pequeña sala con un bloque en el centro y un falso suelo de cantos cementados. Desde ésta y siguiendo el río, pasamos un corto tramo muy bajo y estrecho donde nos vemos obligados a reptar entre el agua hasta alcanzar la cabecera de una empinada rampa (R.8) por la que se precipita el agua, y que es necesario instalar, alcanzando enseguida el sifón terminal. El río que recorre la cueva, reaparece casi con total seguridad en una cueva-surgencia, situada algo más abajo del Arco del Pomperi.

Volviendo a la sala y ascendiendo una expuesta rampa a nuestra derecha, llegamos a una amplia galería fósil con algunas

formaciones. Continuamos por ella y nos metemos de nuevo en el agua. A partir de aquí el resto de la galería está inundada, "Galería Abyss", siendo necesario nadar en el último tramo. Después de trepar por una colada, apreciamos la luz del exterior que proviene de una ventana lateral. Para llegar a ella, un pequeño pasamanos nos permite rebasar un lago muy encajonado y llegar hasta la ventana. Desde ésta un P.8 nos deja en la mitad de una enorme sala de derrumbe (B-3) por la que alcanzamos el exterior, a pocos metros del Arco del Pomperi.

SURGENCIA DEL ARCO DEL POMPERI (B2).

DESARROLLO TOTAL...= 109 m.

DESNIVEL.....= +23 m.

Algo por debajo del Arco del Pomperi y en la margen izquierda del río, existe una surgencia penetrable. La cavidad posee una gran boca de entrada y se puede recorrer durante algo mas de 100 m., finalizando en una gran marmita donde se precipita una cascada, proveniente de un grieta en la pared. En Noviembre de 1993 no tuvo éxito un primer intento de remontar esta cascada, sin embargo lo volveremos a intentar el próximo año.

Su proximidad al sifón del Burdio y una morfología similar, nos hacen sospechar que esta surgencia sea la salida al exterior del río que recorre la cueva del Burdio - La Peña.

Componentes C. D. de Espeleología "Mefisto".

Aquilino Riera Braña
Vidalina Iglesias Pereira
Aurora Rodríguez Llordén
Pablo Francisco Cabello
José Ferreras Velilla
Ramón Jesús Amor Pérez
Begoña Fernández Cuevas
M^a. Carmen Niño Antomil
José Antonio Pecellín Garrote
Luisa García Rodríguez
Lucas Morán Martínez
Fc^a Carmen Losilla Ortega
Santiago Ferreras Velilla
Lucas Rodríguez Llordén
Adelina Alvarez Suárez
Magdalena Gómez Merchán
Francisco Javier Muñoz Miguel

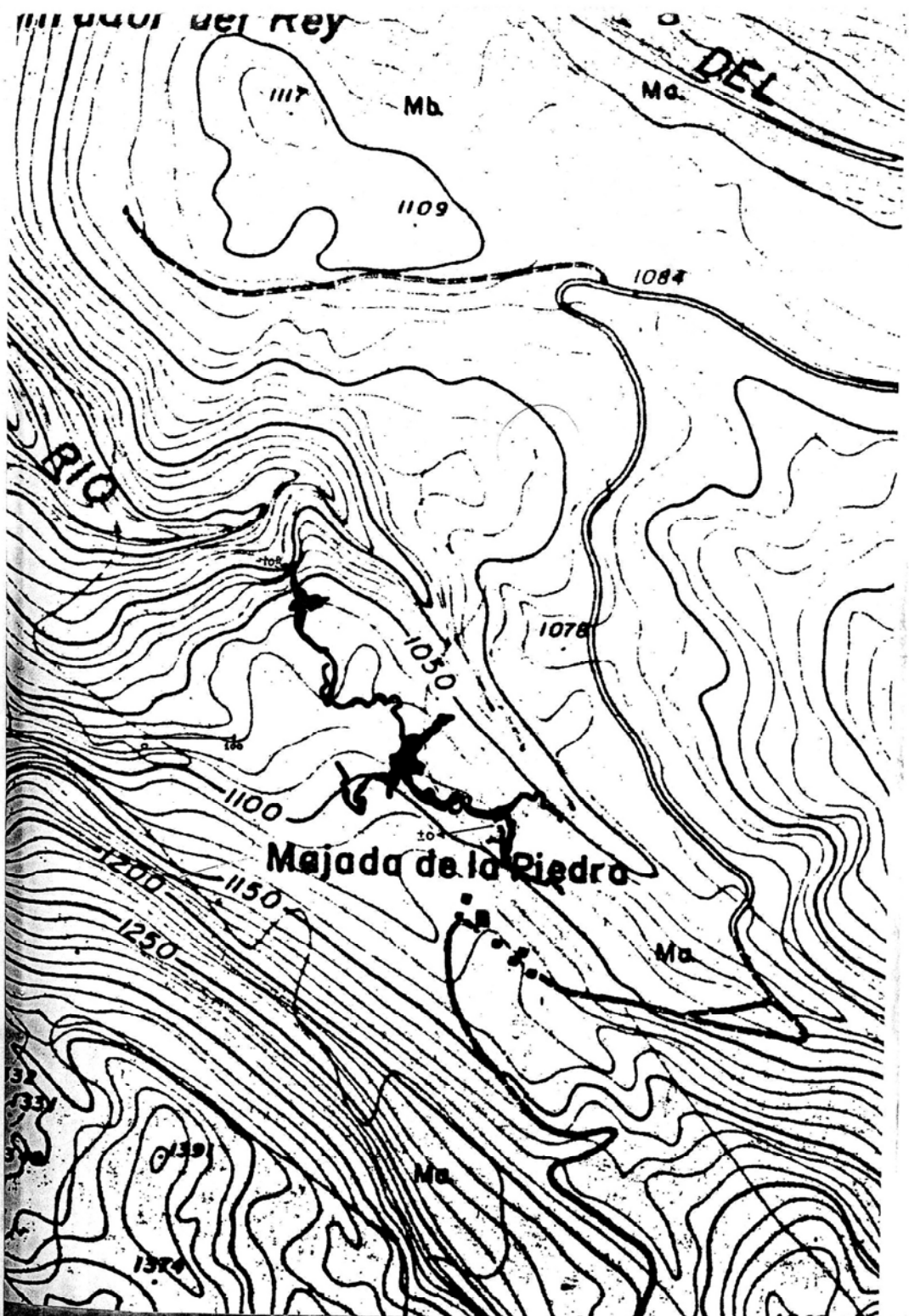
BIBLIOGRAFIA:

- Club Deportivo Mefisto, Memorias 1992-1993, inéditas.
Club Deportivo Mefisto, Monográfico Cueva del Burdío 1993, inédito.
Indice F.A.S.E., Nº3 Julio-Agosto 1986 - Campamento Regional ENOL 1986.

RESUMEN CRONOLOGICO AÑOS 1992-93

- 16-19 Abril 92** Primera prospección en busca de la entrada del Burdio. No conseguimos dar con ella, pero sí con tres pequeñas cuevas situadas muy cerca del Arco del Pomperi. Posteriormente descubriríamos que una de ellas era la entrada inferior a la cueva del Burdio.
- 6-7 Mayo 92** Descubrimiento de la entrada superior del Burdio, situada muy cerca del Pozo del Alemán. Localización de una surgencia situada muy cerca del nacimiento del río Pomperi.
- 30-31 Mayo 92** Se exploraron prácticamente todas las galerías superiores y el inicio de la vía de pozos. Descubrimiento de una cueva-surgencia situada por debajo del Arco del Pomperi.
- 26-28 Junio 92** Topografía de casi toda la parte seca de la cueva del Burdio. Instalación de la vía de pozos hasta quedar sin cuerdas. Exploración de la surgencia superior del Pomperi y localización de la cueva los Vahos.
- 17-19 Julio 92** Finalmente alcanzamos el sifón final del Burdio. Localización de tres pozos en la sierra de los Gurbiñales.
- 24-26 Julio 92** Realización de mejoras en la instalación de la cueva e inicio de un reportaje fotográfico de la misma. Exploración y topografía de la cueva-surgencia situada por debajo del Arco del Pomperi dejando pendiente de escalar una cascada. Esta surgencia de 109 m. de desarrollo es posiblemente la resurgencia al exterior del cauce que recorre el Burdio.
- 1-2 Agosto 92** Se topografiaron algunas gateras de la galería media. Descubrimiento de la galería Abyss y de la salida junto al Arco del Pomperi. Intento de superar el sifón por un paso superior que enseguida resultó impenetrable.
- 5-8 Sept. 92** Se instaló el pozo ascendente de la nueva entrada al sistema, pudiendo acceder así directamente al sifón final. Exploración previa de la cueva Los Vahos.
- 18-20 Sept. 92** Se topografió parte de la vía de pozos. Descenso de un pozo (-28 m.) en la sierra de los Gurbiñales.
- 16-18 Oct. 92** Continuación de la topografía hasta llegar a "La Sala". Desinstalación de la cavidad, sacando parte del material muy dañado por el agua.

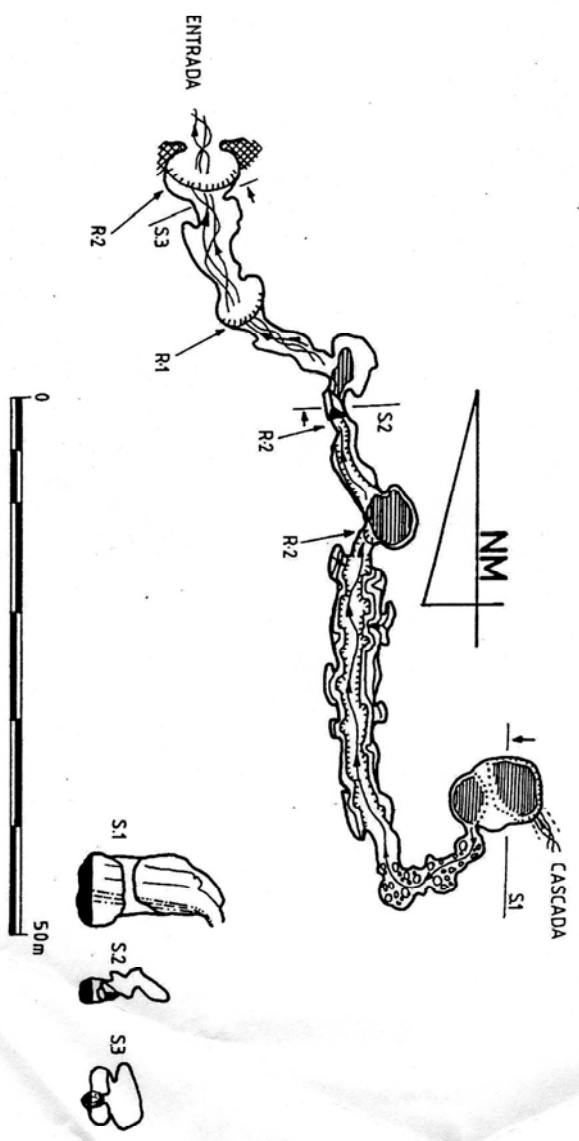
- 24-25 Julio 93 El mal tiempo impide continuar con la topografía de la parte activa de la cueva.
- 3-5 Sept. 93 Finalización de la topografía del Burdio y exploración de otra pequeña cueva situada por encima de ésta.
Localización de varios pozos en la Sierra de Los Gurbiñales.
- 25-26 Sept. 93 En una actividad conjunta C.D.MEFISTO, S.A.S.GORFOLI y junto con miembros de otros grupos, se intentó realizar un sondeo previo del sifón, para ver si era factible bucearlo. El aumento del nivel del agua en la cueva no lo permitió.
Descubrimiento de otra ventana a unos 15 m. sobre el suelo, muy cerca de la salida.
- 16-17 Oct. 93 Se realizó una escalada de la ventana, no existiendo continuación.
Se mide la temperatura del Pomperi 0,5° y de la Galería Abyss 0°.
- 27 Noviembre 93 Salida conjunta del C.D.MEFISTO, S.A.S.GORFOLI y BATHYNELLIDAE. Se buceó el sifón final del Burdio hasta -7 m., existiendo buenas perspectivas de continuación.
También se intentó superar la cascada final de la cueva-surgencia (B2), aunque sin resultados por el momento.



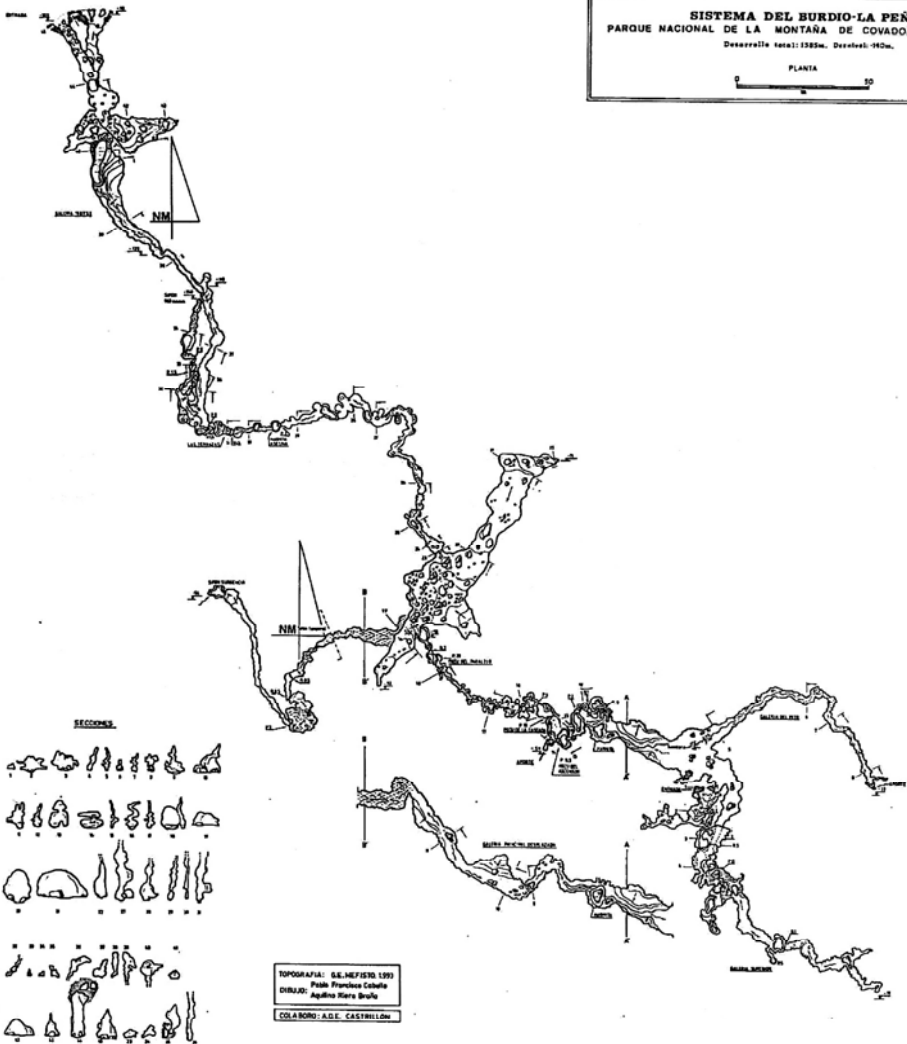
SURGENCIA ARCO DEL POMPERI
P. N. COVADONGA

DESARROLLO TOTAL... = 109 m.
 DESNIVEL..... = +23 m.

C. D. MEFISTO
AÑO 1992



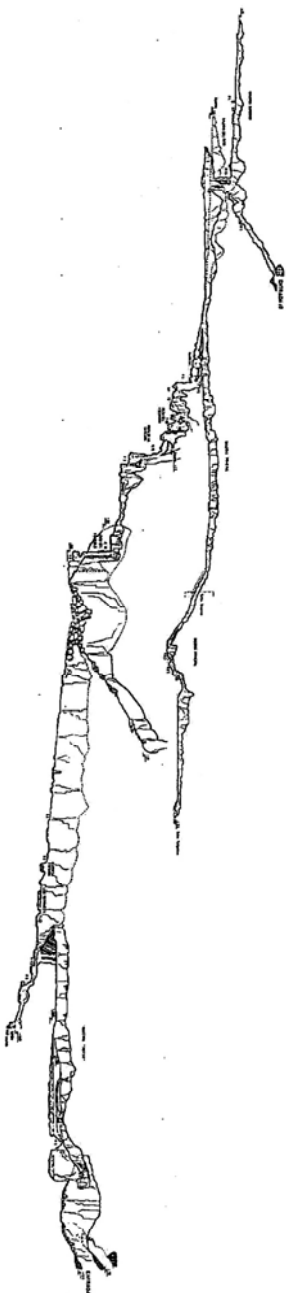
SISTEMA DEL BURDIO-LA PEÑA
PARQUE NACIONAL DE LA MONTAÑA DE COVADONGA - ASTURIAS
 Desarrolla total: 1385m. Desnivel: 910m.



SECCIONES



TOPOGRAFIA: S.E. MEYER 1991
 DISEÑO: Pablo Francisco Cobello
 Agustín Sierra Suello
 COLABORO: A.D.E. CASTELLÓN



DISEÑADO POR EL Sr. J. GARCÍA
 Y EL Sr. J. GARCÍA
 EN EL AÑO 1900

SERRA DE SINDO-LA-TERA
 PASEO MADRUGA
 ESCALA: 1:50,000
 ALICANTE