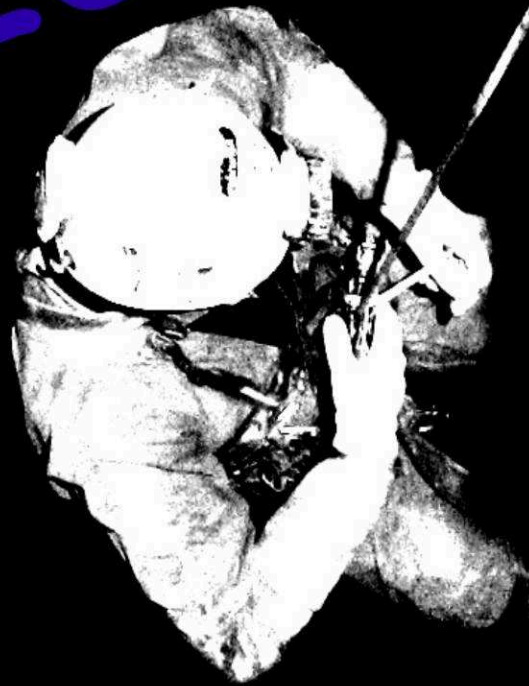




ACTIVIDADES 2009



PARQUE NATURAL
DE REDES

Grupo de espeleología
Diañu Burlón





CAVIDADES DE REDES

Tabla provisional – Diciembre 2.009

Cavidad	Situación (lugar cercano)	Desarrollo horizontal	Desarrollo vertical	Coordenadas UTM (30T)	Estado de avance en el estudio de la cavidad
C. Les Canales 1	Soto de Caso	195 m.	27 m.	X: 311133 Y: 4783092	Finalizado
C. Les Canales 2	Soto de Caso	91 m.		X: 311300 Y: 4782958	Finalizado
C. del Camín	El Campón	190 m.	26 m. (+1,5-24,5)	X: 316661 Y: 4776948	Finalizado
P. del Coyaín	Collao Capiella		-11 m.	X: 315705 Y: 4782476	Finalizado
P. de Las Choas PT-1	Tiatorodos		-21 m.	X: 318893 Y: 4782722	Finalizado
PT-2	Tiatorodos		-17 m.	X: 319529 Y: 4782563	Finalizado
Sumidero del Pareu La Carasca	Pareu La Carasca		-8 m.	X: 316469 Y: 4783504	Finalizado
C. Palomita	Bezanes	227 m.	11 m. (+1,5 -9,5)	X: 313440 Y: 4781607	Finalizado
C. del tío Ignacio	Reguero Argayos			X: 312261 Y: 4782187	Covacha refugio en la guerra
C. les Furaes	Reguero Argayos	22 m.		X: 312289 Y: 4782252	Finalizado
Pozu Pallarones	Soto de Caso		-5 m.	X: 311467 Y: 4783864	Finalizado
C. Palombina	La Foz	9 m.		X: 314837 Y: 4780428	Finalizado
C. la Mullía (FC-1)	Foz del Congostín	19 m.		X: 318933 Y: 4780172	Finalizado
FC-2	Foz del Congostín	16 m.		X: 318913 Y: 4780171	Finalizado
FC-3	Foz del Congostín	14 m.		X: 318873 Y: 4780137	Finalizado
FC-4	Foz del Congostín	33 m.		X: 318875 Y: 4780118	Finalizado
FC-5	Foz del Congostín	18 m.	+10 m.	X: 318903 Y: 4780098	Finalizado
C. Ballargallosa	Ría La Faya Pendones	20 m.		X: 317550 Y: 4780978	Finalizado
Pozo de La Fociella P. Foci-1	Recuenco		-5 m.	X: 319622 Y: 4779614	Finalizado



Pozo de La Fociella P. Foci-2	Recuenco		-6 m.	X: 319602 Y: 4779638	Finalizado
C. Palombar - 1	Foz de la Palombar	202		X: 318508 Y: 4781368	Finalizado
C. Palombar - 2	Foz de la Palombar	38		X: 318502 Y: 4781356	Finalizado
Pozo del Campón	El Campón		-12	X: 315625 Y: 4777079	Finalizado
Cueva de Mirisuari	Rioseco	526 m.	12,5 m. (+1,5 -11)	X: 300976 Y: 4789079	Finalizado G.E. Polifemo – 1.973 G.E. Gorfoli – 1.990
Pozo de la Dolina	Collada de Los Fitos - Tiatorodos		-12 m.	X: 318652 Y: 4782927	Finalizado
P.del Juacu	Majada del Juacu		-44 m.	X: 316598 Y: 4782094	Finalizado
P.La Xarrapa	Majada de Piedrafita		-7 m.	X:317423 Y: 4783230	Finalizado
Cueva de los Moros	Majada de Ovia Nieves	68 m.	-20 m.	X: 311435 Y: 4788856	Finalizado
P. La Becerrera de S. Pedro	Majada de Campigüeños		-25 m.	X: 316598 Y: 4785073	Finalizado
Cueva del Pareu La Carasca	Pareu La Carasca		+20 m.	X: 316556 Y: 4783468	En exploración
P. de la Mostayera	Braña Maída	245 m.	-110 m.	X:317558 Y:4782600	En exploración
P. El Pareu	Tarna		-35 m.	X: 320577 Y: 4776276	En exploración
Sistema de Los Fuegos - LF2-LF3	Majada de Campigüeños	1441 m.	108 m. (+17, -91)	X: 317267 Y: 4783987 X: 317233 Y: 4783966	En exploración
LF-01 Los Fuegos 01	Majada de Campigüeños	20 m.	-10 m.	X: 317206 Y: 4783896	Finalizado
LF-04 Los Fuegos 04	Majada de Campigüeños	18 m.	-6 m.	X: 317097 Y: 4784091	Finalizado
LF-05 Los Fuegos 05	Majada de Campigüeños		-12 m.	X: 317145 Y: 4784074	Finalizado
LF-08 Los Fuegos 08	Majada de Campigüeños	94 m.	-37 m.	X: 317292 Y: 4783968	En exploración
LF-09 Los Fuegos 09	Majada de Campigüeños	22 m.	-12 m.	X: 317191 Y: 4784221	Finalizado
LF-10 Los Fuegos 10	Majada de Campigüeños	23 m.	-18 m.	X: 317289 Y: 4784179	Finalizado
Pozo de la Magrera	Majada de Campigüeños	12 m.	-5 m.	X: 316802 Y: 4784679	Finalizado
Prau de la Mostayera	Braña Maída		-7	X: 317820 Y: 4782817	Finalizado



P. Miraorriu	Bustantigo			X: 319378 Y: 4778342	Localizado
Pozo Valloseru	Mayada Valloseru				Localizado
Cueva Valloseru	Mayada Valloseru				Localizado
Collada Forcada	Collada Forcada			X: Y:	Sin localizar

LOS FUEOS DE CAMPIGÜEÑOS

ACCESO Y LOCALIZACIÓN:

En la carretera del puerto Tarna, entre el pueblo de La Foz y el desvío a Pendones nos encontramos a la izquierda una explanada con una cantera (el Arenero). Unos metros antes sale una pista apta para todo terreno que nos lleva hasta la majada del Juaco dejándonos próximos a una fuente.

También es posible llegar al Juaco desde Pendones por una pista que

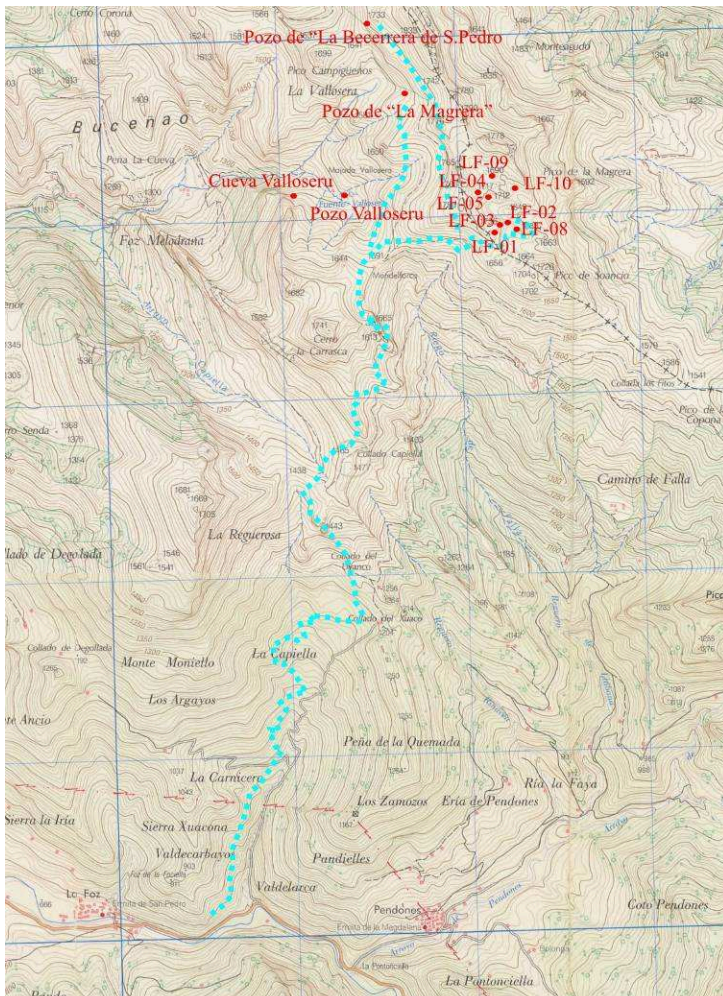


Los Fuegos de Enmedio



sale de la parte alta del pueblo. Este acceso es más llevadero en caso de no disponer de vehículo todo terreno, ya que se parte de una mayor altitud.

Partiendo desde el Juaco dos son las posibilidades para llegar al collado de Campigüeños, paso clave para llegar a los Fueos. El primero de ellos parte desde la fuente del Juaco siguiendo el camino a la mayada de Bormonfoyu, una vez superada y continuando en dirección a la mayada de Piedrafita nos cruzamos con la riega que baja desde Campigüeños, aquí nos desviaremos siguiendo su curso durante unos metros hasta elegir el lugar más apropiado para iniciar el ascenso al collado, nosotros usamos una riega que baja de la cueva del Pareu de Campigüeños, una vez arriba existe una pequeña explanada donde mosca el ganado que nos sirve para montar nuestro campamento, desde aquí un sendero bien marcado nos sitúa en el collado. La otra alternativa es comenzar a subir desde las cabañas próximas



a la fuente del Juaco pero hacia el collado Capiella, aquí el desnivel lo salvamos al principio del recorrido, una vez en Capiella continuamos a la derecha hacia el collado los Ladrones, superado éste continuamos por evidente camino hacia el pareu de Campigüeños y de aquí al collado pasando por el campamento.

Desde Campigüeños seguimos en dirección NE hacia el Xerru Palombar por



un evidente sendero llegando a un pequeño prado colgado que nos sitúa al comienzo de los Fuegos. Siguiendo la misma dirección empezaremos a ver las grandes dolinas que se forman en este lugar.

Los Fuegos están formados por tres grandes depresiones: Los de Arriba, de Enmedio y de Abajo.

En los de Arriba únicamente se encuentra el pozo de Las Nieves (LF-9), encontrándose el resto de las cavidades en los Fuegos de Enmedio.



Campamento en el Pareu de La Carasca



GEOLOGÍA

DESCRIPCIÓN ESTRATIGRÁFICA:

Básicamente, toda la superficie sobre la que se están realizando los trabajos de exploración queda englobada en el marco de una formación rocosa constituida por lutitas y limonitas alternando con capas de caliza y de arenisca de mayor o menor potencia. Estos materiales se repiten cíclicamente, marcando los límites entre cada ciclo por pequeños niveles de carbón. De esta manera en el paisaje son reconocibles grandes áreas cubiertas de vegetación y cuyo subsuelo estará compuesto por las lutitas y limonitas, alternando con esbeltos resaltes rocosos formados por capas de mayor competencia y bastante continuas en el espacio, como son las calizas, generalmente, aunque pueden distinguirse también alguna capa de arenisca.

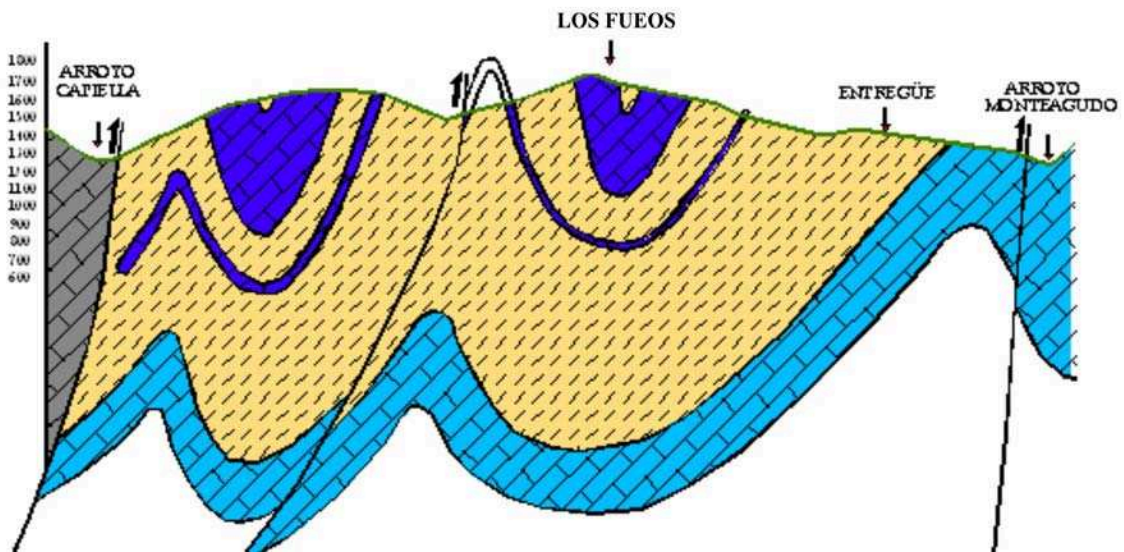
Desde el punto de vista espeleológico únicamente los niveles carbonatados tienen interés. De forma general las capas de caliza presentan espesores pequeños, del orden de 5 a 10 m, excepto en algunas zonas puntuales, como es el caso de Los Fuegos, donde estos materiales se hayan plegados de manera que su espesor se incrementa considerablemente. Al realizar un perfil geológico que corta transversalmente el eje de las estructuras y prolongar en profundidad los buzamientos de las capas que dan forma a este pequeño sinclinal, hasta que lleguen a unirse cerrando el pliegue, obtendremos un espesor aparente de unos 800 m, lo que da una idea interesante sobre el potencial subterráneo de esta zona en concreto.

A todo el conjunto de materiales se le denomina Formación Fito y su génesis se remonta al carbonífero superior (sobre trescientos y pico millones de años), como deltas sobre una cuenca sedimentaria formada

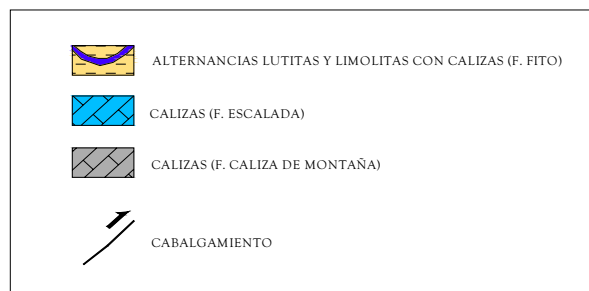


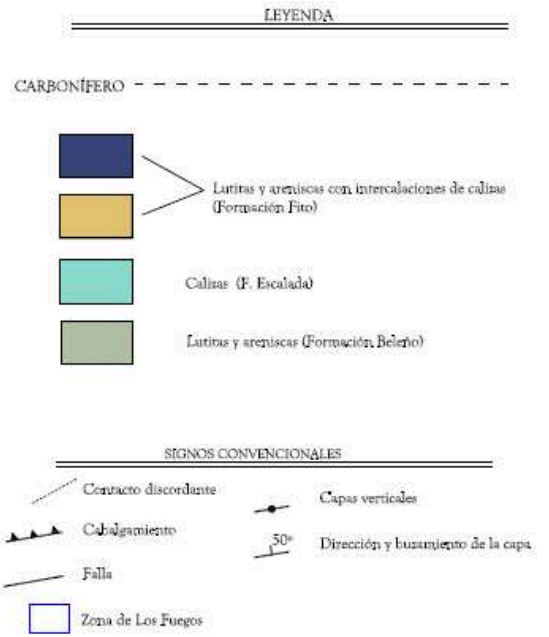
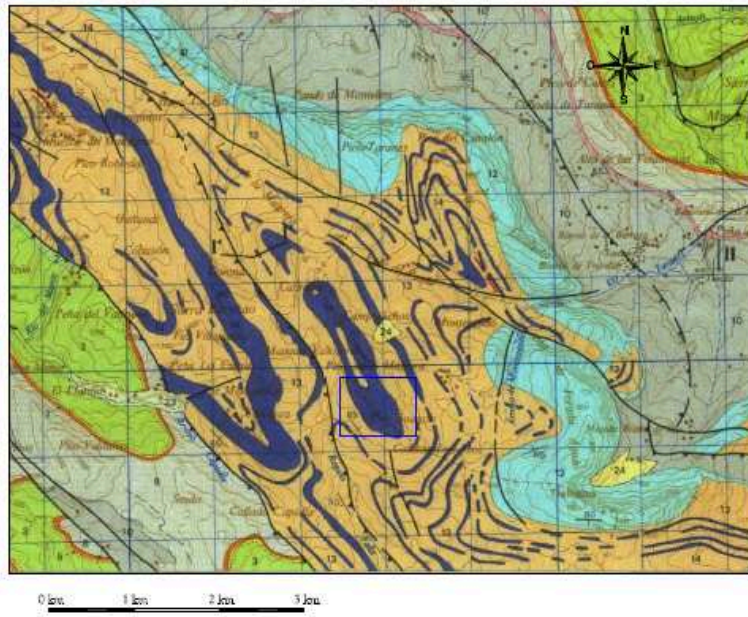
tiempo atrás. Para comprender esto hay que establecer una serie de hechos relevantes a nivel regional, que muestren la lógica de sus orígenes y de cómo llegó a situarse en la zona actual.

Corte geológico de la zona de estudio

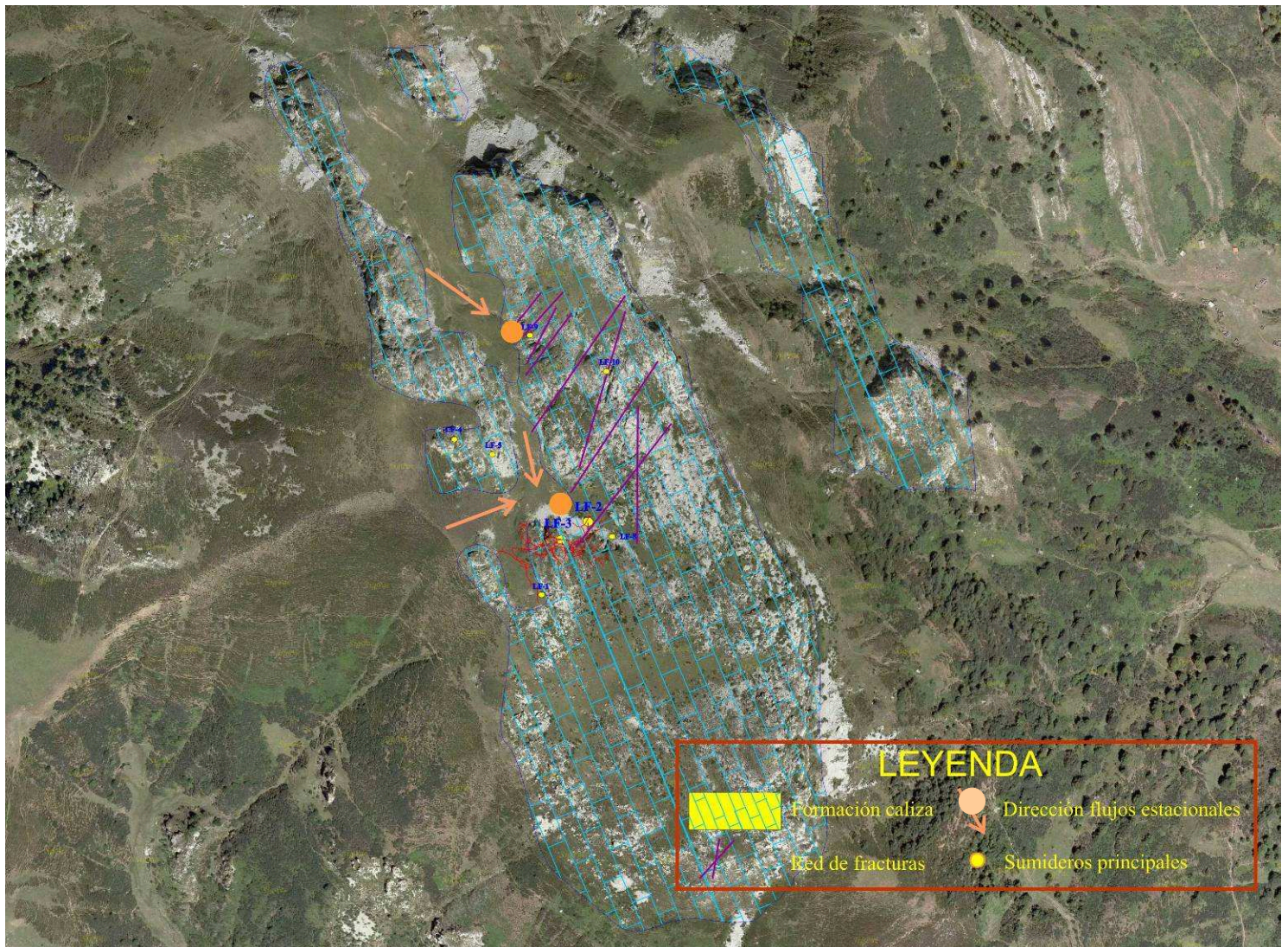


LEYENDA





FUENTE: MAPA GEOLÓGICO DE ESPAÑA
RIOSECO (HOJA Nº 54) ESCALA 1/50000





SISTEMA LF-2,LF-3

En la campaña 2008 se había explorado la LF-2 quedando dos incógnitas para mirar posteriormente, una ventana cerca de la cabecera del pozo de 46 m. y comprobar el sifón Terminal, labor que no se pudo realizar debido a que el nivel del agua estaba más alto que el año anterior imposibilitando el paso ya en la Sala del Barro.

LOCALIZACIÓN:

Coordenadas UTM :

LF-2: 30 T, X: 317267, Y: 4783987, Z: 1.671 m.s.n.m.

LF-3: 30 T, X: 317233, Y: 4783966, Z: 1.683 m.s.n.m.



Entradas a cavidades



DESCRIPCIÓN:

LF-2 - La entrada se sitúa encima de un pedrero en los “Fuegos de Enmedio”. En la entrada existe un bloque desprendido del techo que una vez superado nos sitúa en una cómoda galería meandriforme con una pequeña sala a su derecha, continuando ésta nos encontramos con un bello pozo cilíndrico de 46 m. (Pozo Arantxa) con dos ventanas, una cerca de la cabecera que se descendió en 2009 y la otra a la mitad del descenso que comunica con la cabecera del pozo y donde existe gran cantidad de huesos de animales. En la base de este pozo se encuentran también restos de rebeco, cabra e incluso hemos encontrado huesos de osos pardos. Continuamos por una corta galería donde hay una pequeña bloquera por la que destrepamos a un corto meandro, cabecera del pozo del Oso (6,5 m.) que desciende a la galería principal de la cueva, antiguo cauce del río que por ella circulaba. Después de veinte metros la galería termina aguas arriba. Continuando aguas abajo una galería que se abre a la derecha nos sitúa en el laberinto; una serie de gateras y meandros sin continuación, donde



encontramos las únicas formaciones que existen en la LF-2, destacando una pequeña estalactita de color azul y una gatera con una sección completamente rectangular.

La Caja – Zona del Laberinto



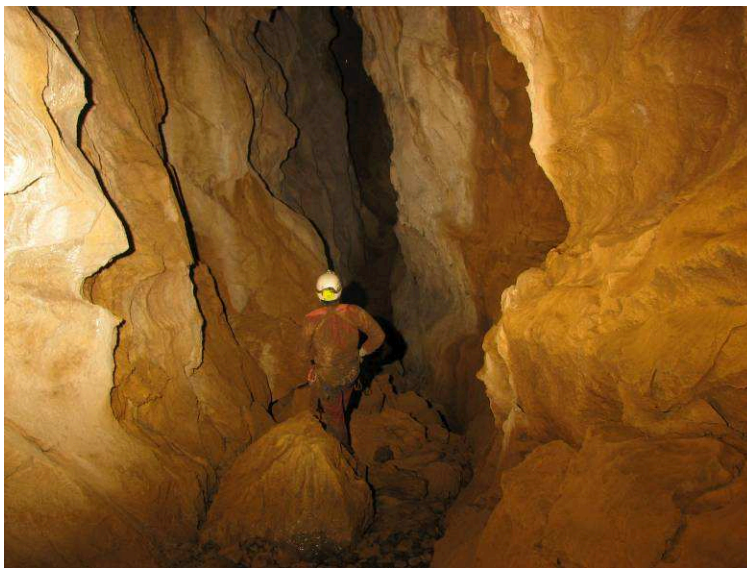
Del laberinto hacia delante encontramos una pared vertical de 6,5m., en su base, una sala (Sala del Barro) de medianas dimensiones colmatada de sedimentos nos conduce a un estrecho paso (Paso Vrsic) donde hubo que quitar



Paso Vrsic

varios bloques para descender una inclinada y resbaladiza rampa que da paso al sifón Terminal.

En la base del pozo de 46 m. y pasando la bloquera se realiza una



Conexión LF-2 y LF-3

delicada trepada por encima del pozo del Oso situándonos en una inclinada rampa donde instalamos una cuerda; en la base una gran galería de dirección SE finaliza en una gran chimenea por la que se comunica con la LF-3;

antes de alcanzar la chimenea un paso entre bloques nos conduce por la derecha a dos pozos de 9,5 m. y 10,5 m. que nos sitúan de nuevo en la Sala del Barro.

Desde la ventana que hay cerca de la cabecera del pozo de 46 se accede a la zona denominada Del Santo Prepucio en la que a través de una



serie de galerías, pozos y destrepes llegamos cerca de la rampa situada por encima del pozo del Oso.

LF-3 - La entrada se encuentra 12 metros por encima de la LF-2, hacia la derecha. Comienza con una rampa descendente en la que encontramos al



LF-3 Entrada

principio una chimenea de 5 m. que comunica con el exterior; continuando llegamos a una sala de bloques, a la derecha una rampa ascendente en forma triangular que finaliza a los 14m. por la izquierda una trepada y

una estrecha galería nos sitúan en el comienzo de una gran diaclasa fraccionada en varios niveles por grandes bloques empotrados. Hacia la mitad del nivel inferior de la diaclasa hay un pequeño hueco por el que se destrepa y nos sitúa en un paso bajo y dificultoso que da acceso a una sala con una bloquera caótica (Sala del Kaos).

Desde aquí se puede acceder a distintas galerías. Debajo del pequeño destrepe por el que llegamos a esta sala, encontramos a la izquierda un agujero en el suelo, hacia el NE un meandro desfondado conduce a una pequeña cascada ascendente sin explorar, este meandro desfonda en el pozo del Mexio; hacia el O. otro corto meandro nos lleva después de un destrepe de 3 m. a una repisa con grandes bloques, que da vista al pozo del Mexio. Continuando por la sala del Kaos encontramos a la izquierda una galería ascendente que finaliza en una zona con formaciones de barro, Galería de



las Banderas. Volviendo a la sala, hacia la derecha se abren dos galerías paralelas, por las que se llega a la cabecera del un pozo de 16 m., Pozo del Mexio, es la galería de la derecha la que seguimos para acceder a la



Diaclasa

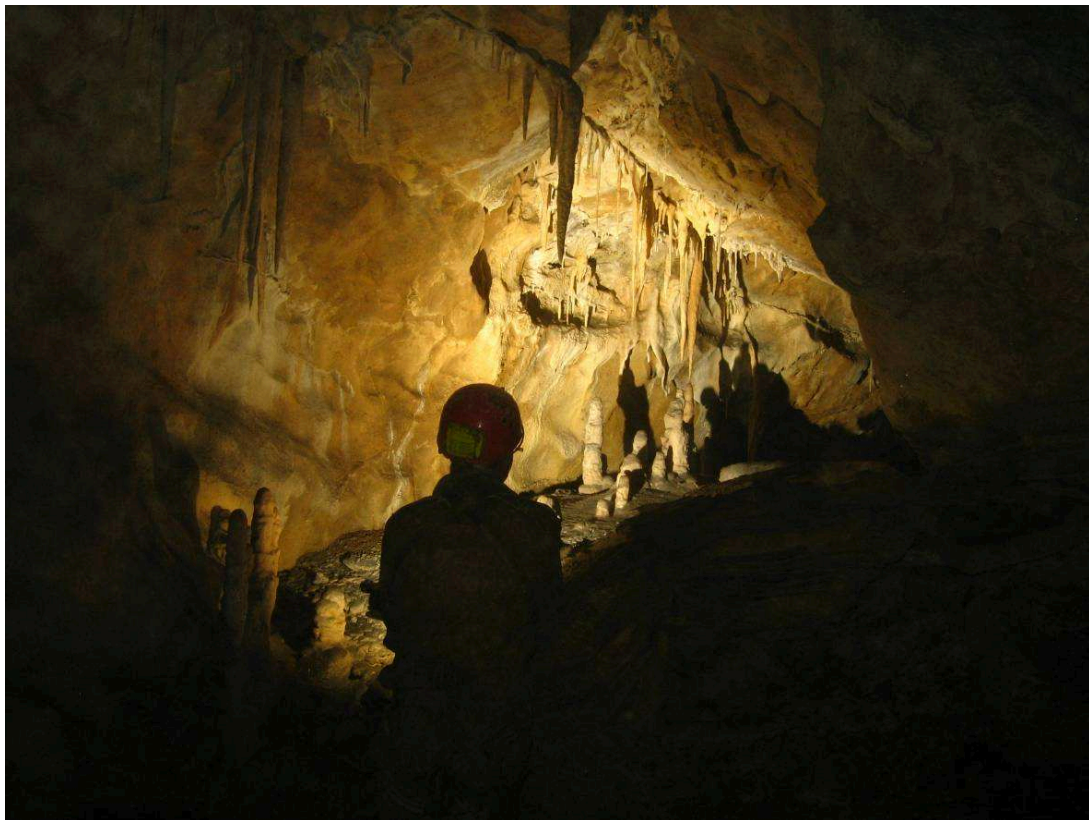
cabecera de este pozo. Una vez descendidos los 16 m. continuamos por una galería descendente que desemboca en un P-9 por el que conectamos con la LF-2.

Volviendo al Pozo del Mexio, a 7 m. de la base se abre una ventana a la que se accede mediante un pequeño péndulo y nos sitúa en una galería descendente y de medianas dimensiones desde la que tenemos varias posibilidades de continuar, a los pocos metros una trepada de 7 m. nos sitúa en la repisa por la que accedimos anteriormente desde la sala del Kaos. Desde este punto y con rumbo NO. Una amplia galería conduce a una bella colada desde donde divisamos otra gran ventana en su parte superior y que tampoco se ha explorado, desde antes de llegar a la base de esta colada encontramos otra galería fósil que nos llevará a una zona colmatada de formaciones (Galería de las Lanzas), en su final existe una diaclasa vertical que no se ha descendido. Situándonos de nuevo en la parte alta del R-7 encontramos de nuevo otra galería que desciende a una zona llana a la que llega por su izquierda un pequeño aporte que se sume en una zona impenetrable, este aporte llega por otra cascada ascendente que no hemos explorado.



Volviendo a la galería después de la ventana del pozo del Mexio, la continuación más evidente nos hará en ocasiones destrepar algún pequeño resalte, alguno con mucha roca suelta. Después la galería gira al S. y se convierte en un meandro desfondado, en ocasiones bastante estrecho, con pocas dificultades pero donde hay que tener mucho cuidado con las piedras sueltas. Al final de éste, nos toparemos con el P-14, un pequeño pasamanos nos conduce a la cabecera de este bello pozo. La primera tirada de este pozo es de unos 10 m. y nos deja en una cómoda sala mediana, después del fraccionamiento y otros 4 m. nos dejarán en el medio de un meandro barroso.

Desde la sala mediana antes mencionada, hay que caminar hasta su extremo SE. para encontrar un paso que nos dejará en el nudo de unión de varios meandros. El meandro que nos sale al O. desfondado, solo tiene unos 30 metros de desarrollo.



Galería de las Lanzas



El meandro del S. es el de mayores dimensiones, en una cuidadosa trepada entre bloques accedemos a él, luego un P5 nos baja de los bloques para caminar por su suelo, a destacar que en la base de este meandro se descubrió un lecho de pizarras. Este meandro acaba en una zona colmatada de bloques y mucho barro.



El meandro que nos sale al E. desfonda y ya nos obliga desde un primer momento a

R-7

instalar un pasamanos de 7 m., en su extremo hay que girar completamente al ONO. obligando a rapelar un P-6, y a continuación dos posibilidades, al ONO. un P-6 y al O. un P-4, bajamos el P-6 y seguimos el meandro que va estrechando poco a poco, luego un estrecho canalón nos obliga en una delicada trepada a ascender hasta una pequeña salita sin ninguna posibilidad de continuación. Si en el cruce anterior bajamos el P-4 y seguimos el meandro nos plantaremos en el fondo del P-14, por debajo de la sala de medianas dimensiones. Continuamos el camino al NO. por un meandro cada vez más incomodo, debido a las grandes acumulaciones de barro que hacen complicados los trepes, también aquí encontramos pizarras, este meandro finaliza en una salita embarrada.



P-4



Pasamanos



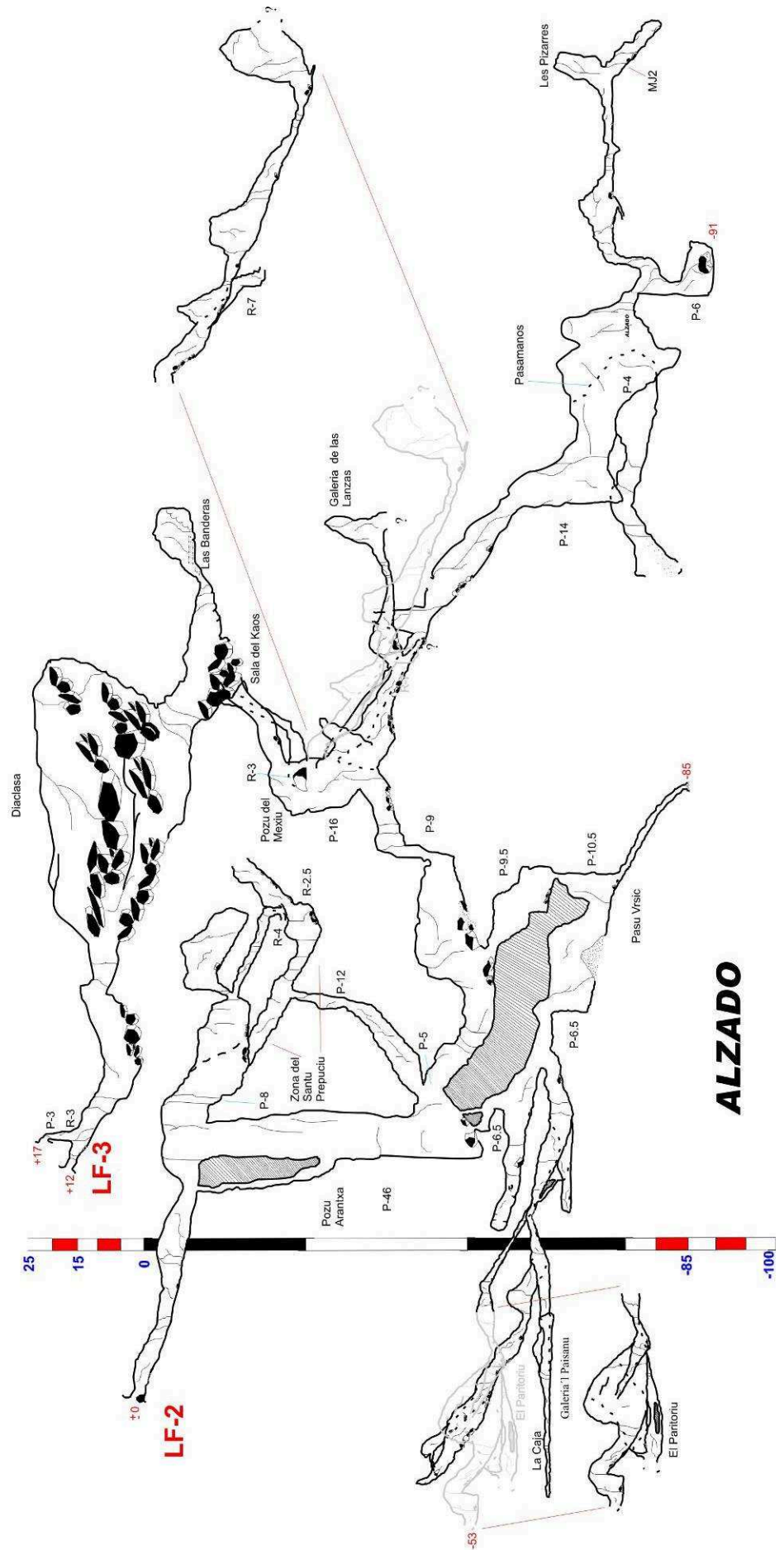
Sistema de la Cueva de Los Fuegos (LF 2. LF 3)

ASTURIAS

Desarrollo 1.441 m.

Desnivel 108 m. (+ 17 / - 91)

G. E. Diañu Burlón A. D. Cuasacas





CAVIDADES MENORES

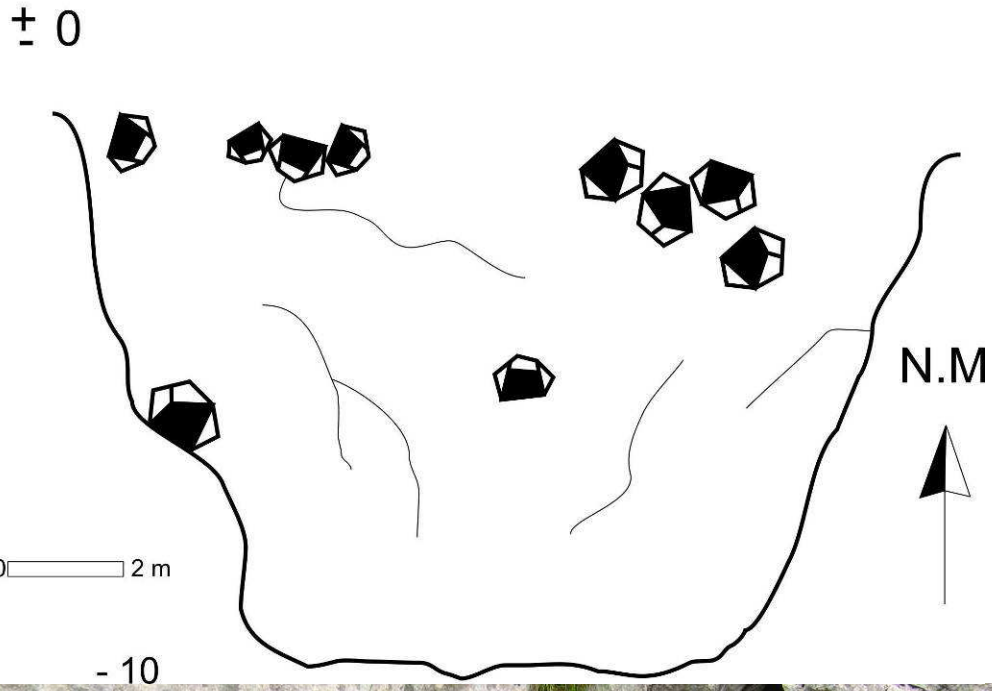
- LF-1: Coordenadas UTM: X: 317206, Y: 4783896, Z: 1.709 m.s.n.m.
Grieta de 10 m. de profundidad y 20 m. de desarrollo.
- LF-4: Coordenadas UTM: X: 317097, Y: 4784091, Z: 1.725 m.s.n.m.
Pozo de 6 m. de profundidad y 18 m. de desarrollo.
- LF-5: Coordenadas UTM: X: 317145, Y: 4784074, Z: 1.702 m.s.n.m.
Pozo simple de 12 m. de profundidad.
- LF-9: Coordenadas UTM: X: 317191, Y: 4784221, Z: 1.704 m.s.n.m.
Denominado pozo de La Nieve por los lugareños, es una dolina muy marcada que está prácticamente tapada de nieve durante casi todo el año. Este año logramos entrar y llegar hasta su final colmatado de derrubios. Tiene un total de 12 m. de desnivel y 22 m. de desarrollo.
- LF-10: Coordenadas UTM: X: 317289, Y: 4784179, Z: 1.690 m.s.n.m.
Pozo simple de 18 m. de profundidad y 23 m. de desarrollo.
- Las LF-6 Y 7 no merecen mención debido a que eran meras grietas sin importancia.



L.F-1

G.E.Diañu Burlón
A.D.Cuasacas

Los Fuegos de Campigüeños-Ponga/Caso 2009

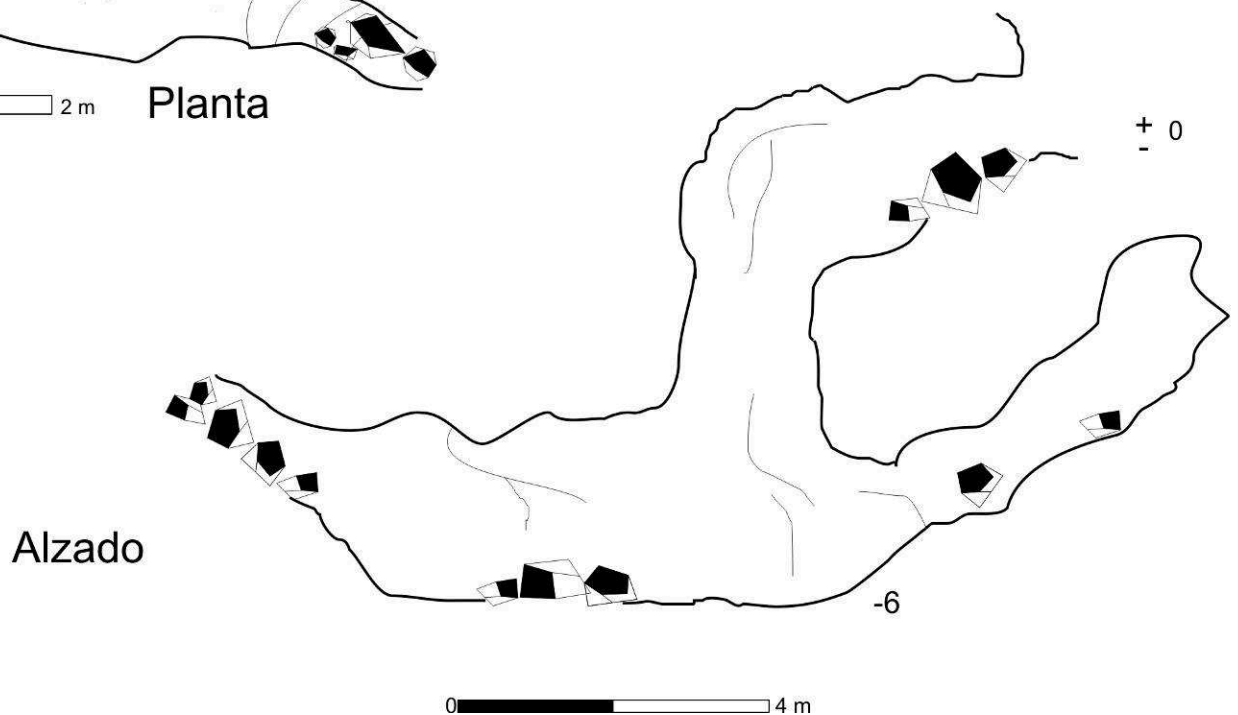
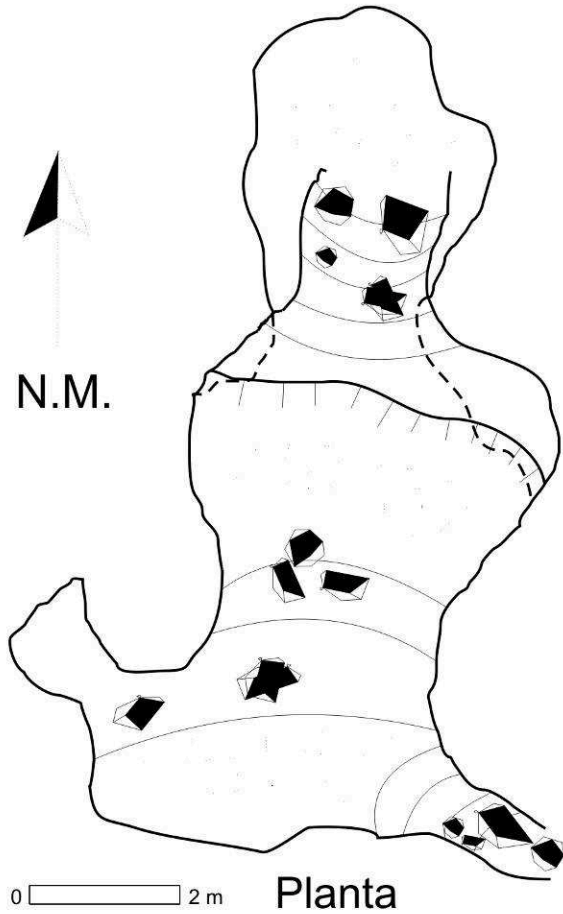




L.F.-4

Los Fuegos de Campigueños-Caso 2009
Parque Natural de Redes
PRINCIPADO DE ASTURIAS

G.E.Diañu Burlón
A.D. Cuasacas





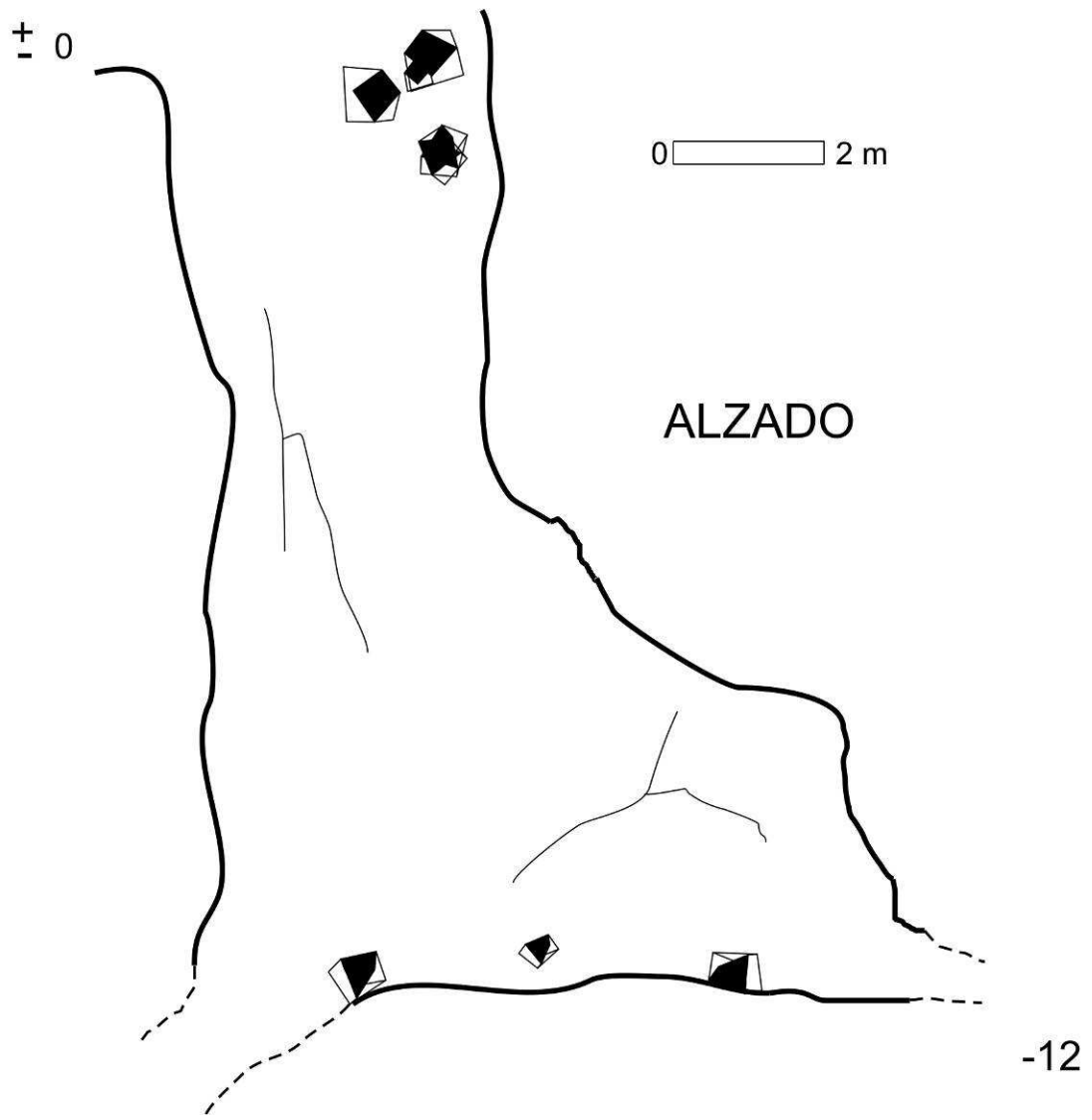
L.F.-5

Los Fuegos de Campigueños-Caso
Parque Natural de Redes

2009

G.E.Diañu Burlón
A.D. Cuasacas

PRINCIPADO DE ASTURIAS





L.F.-9 - POZO DE LAS NIEVES

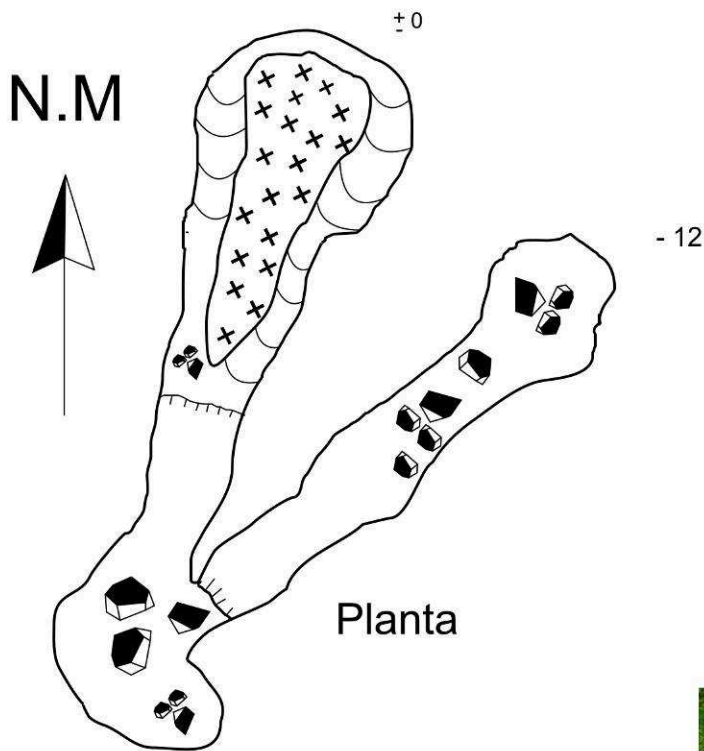
Los Fuegos de Campigueños-Caso
Parque Natural de Redes

PRINCIPADO DE ASTURIAS

G.E.Diañu Burlón

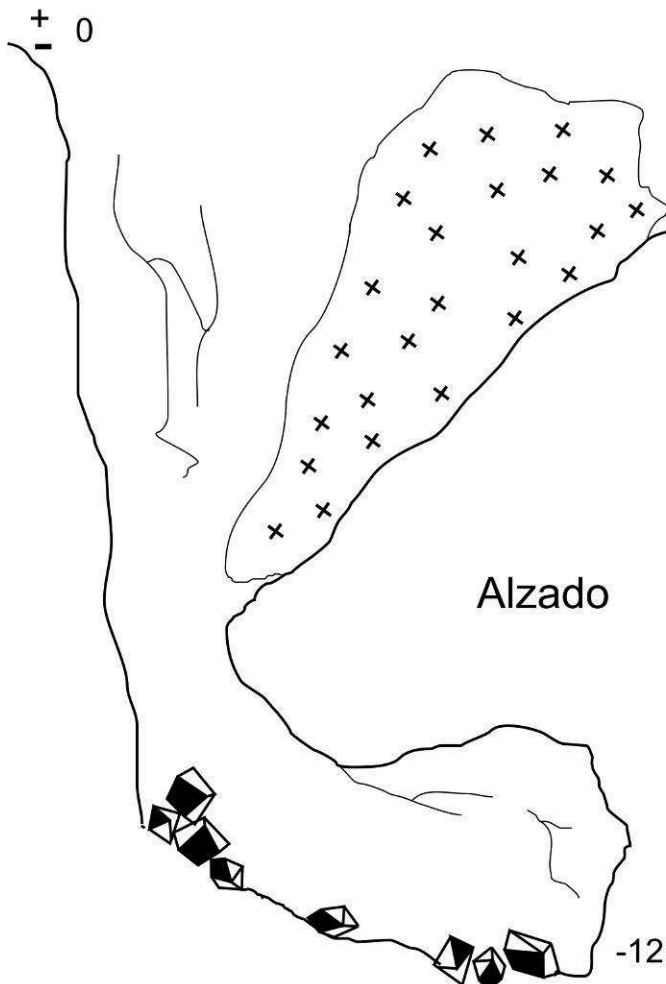
2009

A.D. Cuasacas



Planta

0 2 m



Alzado



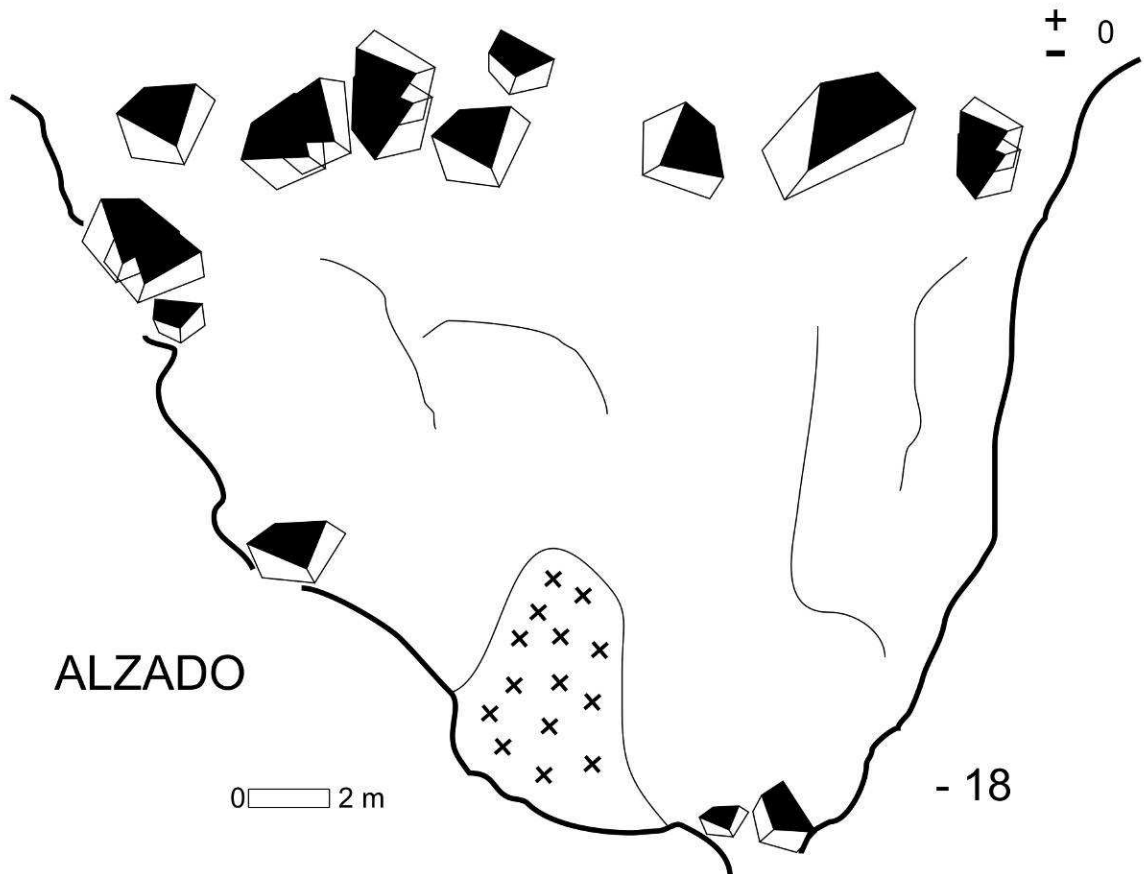


L.F.- 10

Los Fuegos de Campigueños-Caso
Parque Natural de Redes
PRINCIPADO DE ASTURIAS

2009

G.E.Diañu Burlón
A.D. Cuasacas





Para la próxima temporada queda por explorar las incógnitas del sistema LF-2,3 y finalizar la exploración y topografía de LF-8. También han aparecido otras dos cavidades en las inmediaciones de la mayada de Valloseru que están sin explorar.

En esta campaña han colaborado con nosotros los miembros del grupo A.D. CUASACAS.